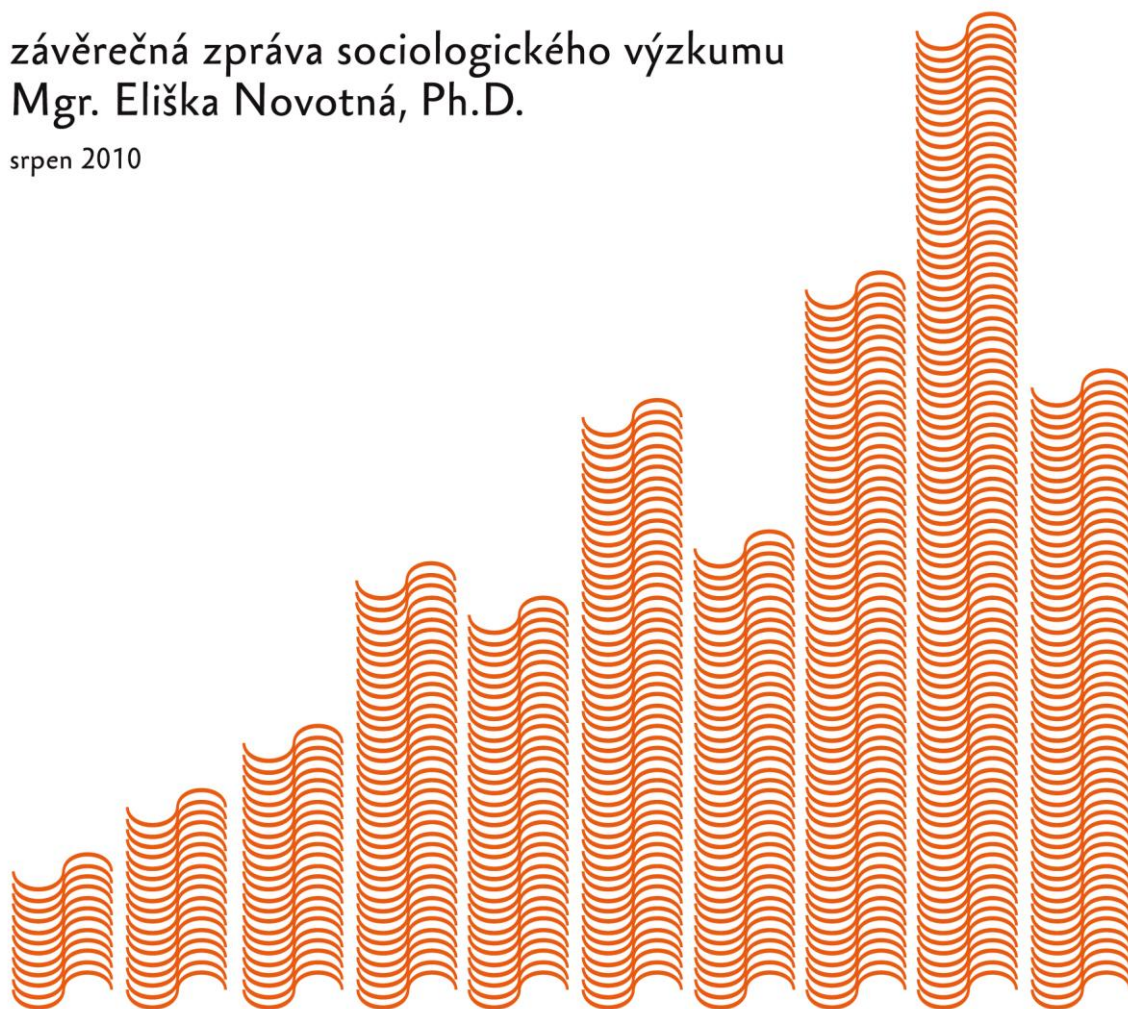


# ABSOLVENTI

KONZERVATOŘE JANA DEYLA  
A STŘEDNÍ ŠKOLY PRO ZRAKOVĚ POSTIŽENÉ  
2010

závěrečná zpráva sociologického výzkumu  
Mgr. Eliška Novotná, Ph.D.

srpen 2010



Cesta k rovnému uplatnění při zrakovém postižení

Číslo projektu CZ.1.07/1.2.00/08.0127



INVESTICE DO ROZVOJE VZDĚLÁVÁNÍ

Tento projekt je spolufinancován Evropským sociálním fondem a státním rozpočtem České republiky.

## PROHLÁŠENÍ

Tato závěrečná výzkumná zpráva byla pořízena ve třech číslovaných výtiscích. Výtisky č. 1 a č. 2 obdrží zadavatel a výtisk č. 3 si ponechává řešitelka. Zadavatel dostává zprávu též v elektronické podobě.

Výtisk č. \_\_\_\_

Mgr. Eliška Novotná, Ph.D.  
řešitelka

V Zahrádkách dne 30. srpna 2010

## **OBSAH**

ÚVOD	str, 3
<b>HUDEBNÍCI</b>	
Úvod	6
1. Povolání	9
2. Vzdělání	13
3. Společenství	16
4. Hudba	19
5. Informační technologie	20
Závěr	23
Přílohy:	24
motivační dopis	
dotazník	
tabulky	
<b>LADIČI</b>	
Úvod	36
1. Povolání	39
2. Vzdělání	43
3. Společenství	46
4. Hudba	49
5. Informační technologie	50
Závěr	53
Přílohy:	54
motivační dopis	
dotazník	
tabulky	

## ÚVOD

**Zadavatelem** a objednatelém sociologického výzkumu je Konzervatoř Jana Deyla a střední škola pro zrakově postižené v rámci projektu Cesta k rovnému uplatnění při zrakovém postižení. **Řešitelkou** je autorka této zprávy.

**Záměrem** sociologického výzkumu je zjistit aktuální situaci a vývojové trendy v postojích absolventů školy za účelem vytváření a upřesňování strategie jejího vedení. To je umožněno návazností výzkumu na výzkum „Absolventi školy 2004“, s jehož daty jsou získaná data komparována. Ten navazoval na výzkum „Absolventi Deyláku“ z roku 1992.

**Výzkumným cílem** je získat znalosti o profesních drahách absolventů a kvalitě jejich života z hlediska jejich uplatnění na trhu práce. Tento cíl je specifikován do pěti dílčích cílů: povolání, vzdělání, společenství, hudba a informační technologie.

Dílčí cíl „povolání“ věnuje pozornost profesním drahám absolventů, problémům jejich profese a zdrojům jejich příjmů. Pokud absolvent působí jako učitel hudby, jsou předmětem zájmu též hudební obory, ve kterých působí.

Dílčí cíl „vzdělání“ se zaměřuje na sebehodnocení kvality vlastního vzdělání absolventem, názory na specifickou hudebního vzdělání jako přípravy na povolání zrakově postižených a na problematiku celoživotního vzdělávání.

Dílčí cíl „společenství“ se týká hudby a zrakového postižení jako zdrojů identity absolventa, z tohoto hlediska též výběru tzv. „významných druhých“, včetně životních partnerů. Hledá rovněž odpovědi na otázku, zda společenství spolužáků je pro absolventa významné a aktuální i v jeho profesním životě.

Dílčí cíl „hudba“ sleduje význam hudby jako životní hodnoty v hierarchii životních hodnot absolventů.

Dílčí cíl „informační technologie“ se soustřeďuje na jejich užívání a na využívání specifických softwarů.

Pokud jde o **výzkumné metody**, jedná o metodu stanovení výzkumných souborů, o metodu sběru dat a o metodu jejich zpracování.

Osloveny byly dva výzkumné soubory: výzkumný soubor hudebníků a výzkumný soubor ladičů. Základním souborem hudebníků jsou žáci konzervatoře školy narození v roce 1945 a později, tzn. ve věku 65 let a méně a základním souborem ladičů jsou žáci ladičské součásti školy ve stejném věku. Protože byly do výzkumu zahrnuty celé základní soubory, jsou výzkumné soubory s nimi identické a metodu stanovení výzkumných souborů není třeba určit. Znamená to, že osloveni byli všichni absolventi školy v příslušném věku, na které existoval kontakt (e-mailová či poštovní adresa). Takových potenciálních respondentů bylo 510 (384 hudebníků a 126 ladičů). Identifikačními údaji respondenta jsou pohlaví, velikost místa bydliště a míra zrakového postižení.

Metodou sběru dat byl dotazník. Důvodem pro volbu této metody je rozptýlení absolventů na celém území současné České republiky a Slovenské republiky (bývalého Československa). Dotazník byl distribuován a stahován elektronicky (e-mailem) a v případě absence kontaktní e-mailové adresy byla použita klasická pošta. 49% dotazníků bylo rozesláno poštou a 51% elektronicky. V obou případech byl přiložen motivační dopis ředitelky Konzervatoře Jana Deyla a střední školy pro zrakově postižené a k dotazníku poslaném klasickou poštou byla přiložena oznámkovaná vratná obálka.

Výzkum je kvantitativní a výzkumná data byla zpracována statistickými metodami (absolutní a relativní četnosti při třídění 1. stupně).

**Harmonogram** výzkumu je rozložen do dvanácti měsíců (výzkum byl ovšem předběžně v rozhovorech se zadavatelem připravován již od jara 2009). Vlastní přípravná fáze, která spočívala v tvorbě výzkumného projektu, byla zahájena v září 2009. Po dopracování jeho konečné verze na konci roku 2009 následovala fáze vytváření databáze základního souboru, která trvala do března 2010.

Realizační fáze výzkumu (sběr dat, tj. rozeslání a sběr dotazníků) se uskutečnila od konce dubna do konce května roku 2010. Dotazníky rozeslané e – mailem dne 27. dubna se vracely ve dnech 27. dubna – 31. května a dotazníky rozeslané dne 29. dubna poštou se vracely ve dnech 4. – 31. května. Na všechny e-mailové adresy byla dne 14. května rozeslána urgence, na kterou byla velmi příznivá odezva. Z 249 dotazníků rozeslaných klasickou poštou se zpět jako nedoručitelných vrátilo 14 a z 261 dotazníků rozeslaných elektronicky se vrátilo zpět jako nedoručitelných celkem 28. Znamená to, že bylo celkem potenciálním respondentům doručeno k vyplnění 468 dotazníků. Celková návratnost dotazníků byla 33%, nepatrně vyšší byla u hudebníků než u ladičů. Rovněž byla poněkud vyšší návratnost u dotazníků rozeslaných elektronicky než klasickou poštou. Návratnost dotazníků výzkumu z roku 2004, s nímž letošní data komparujeme, byla 36% ( ze 356 rozeslaných se vrátilo vyplněných zpět celkem 130 dotazníků)..

Data byla zpracována v programu Microsoft Excel do poloviny června 2010. Období druhé poloviny června, července a srpna bylo věnováno analýze dat, jejich interpretaci a zpracování této zprávy.

	2009				2010							
	09	10	11	12	01	02	03	04	05	06	07	08
výzkumný projekt												
údaje o základním souboru												
sběr dat												
zpracování dat												
analýza a interpretace dat												
výzkumná závěrečná zpráva												

## HUDEBNÍCI

## Úvod

Absolventů konzervatoře (hudebníkům) bylo rozesláno celkem 384 dotazníků. Ze 187 dotazníků, rozeslaných klasickou poštou, se 11 vrátilo jako nedoručitelných, tzn. že odesláno jako doručitelných bylo touto cestou 176 dotazníků. Vyplněných se jich zpět vrátilo 32%. Ze 197 dotazníků rozeslaných e – mailem, se vrátilo jako nedoručitelných 22, tzn. že odesláno jako doručitelných bylo touto cestou 175 dotazníků. Vyplněných se jich zpět vrátilo 35%. Celkem jsme tak získali při návratnosti 34% ke zpracování 119 dotazníků.

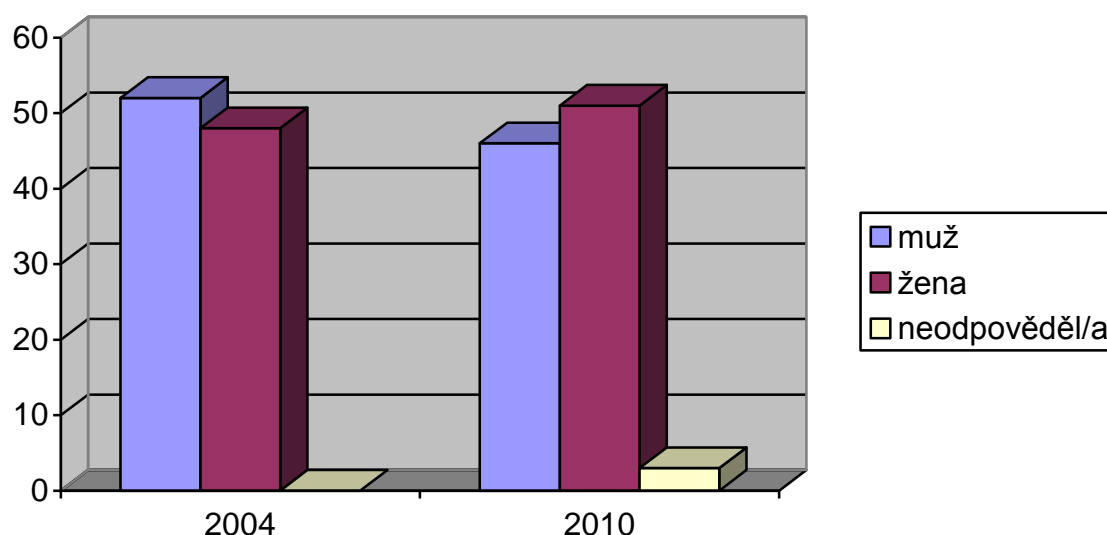
	odesláno původně	odesláno doručitelných	vráceno vyplněných	%
poštou	187	176	57	32
e – mailem	197	175	62	35
celkem	384	351	119	34

Tab. 0.1

Výzkum z roku 2004, se kterými letošní data komparujeme za účelem vytvoření časové řady, pracoval pouze s dotazníky rozeslanými poštou. Vyplněných se jich tehdy vrátilo 106.

Struktuře respondentů z hlediska jejich identifikačních znaků byly věnovány ot. č. 18 – 20 dotazníku (viz dotazník a tabulky v příloze). Zjišťováno bylo pohlaví respondentů, míra jejich zrakového postižení a velikost místa jejich bydliště.

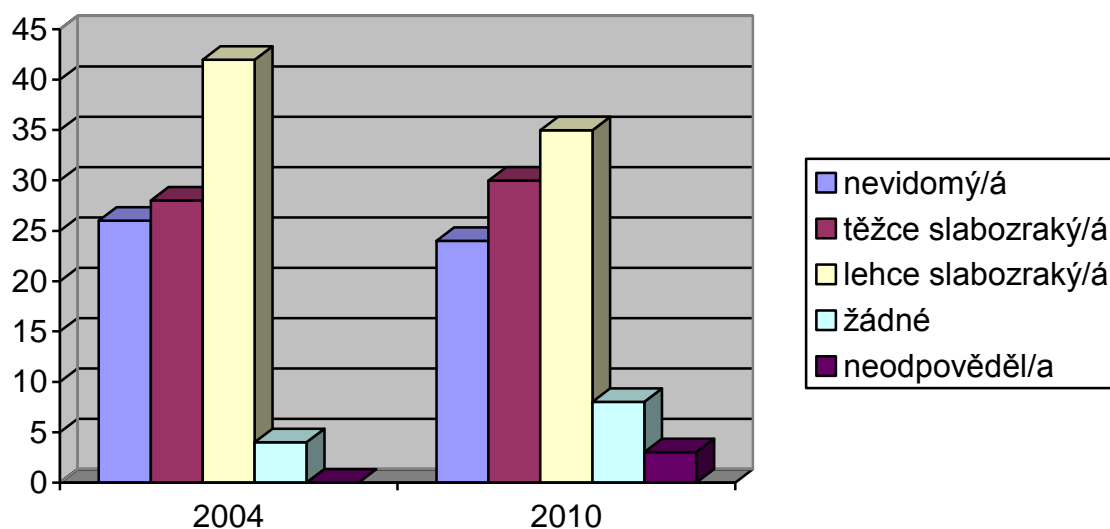
### Pohlaví respondentů (ot.č.18)



Graf 0.1

**Stejně jako v roce 2004 představují v roce 2010 polovinu respondentů muži a polovinu ženy.**

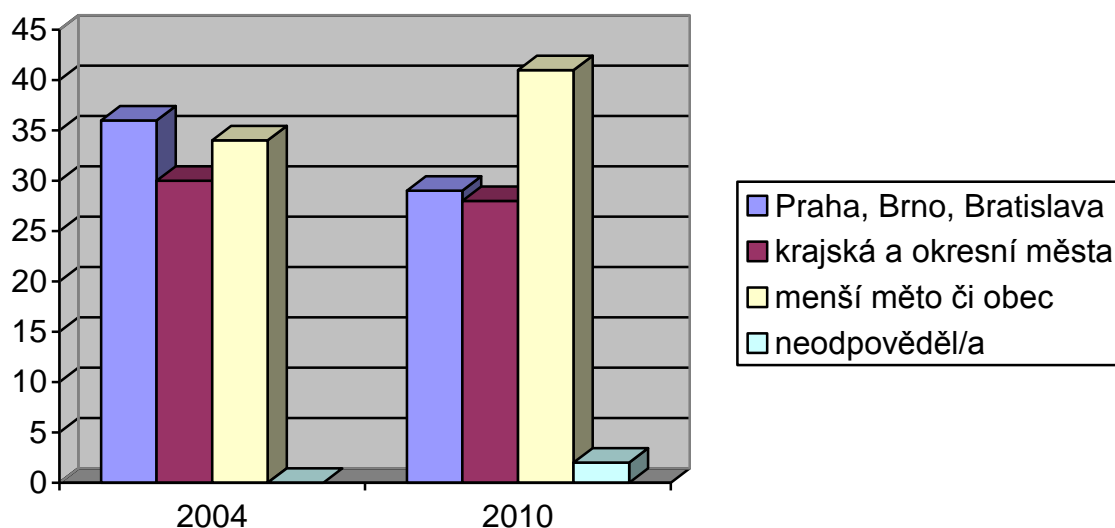
### Zrakové postižení respondentů (ot.č. 19)



Graf 0.2

**Nejvíce respondentů je lehce slabozrakých.** Těch za posledních šest let nepatrně ubylo ve prospěch osob bez zrakového postižení.

### Velikost místa bydliště respondentů (ot.č.20)



Graf 0.3

Oproti výzkumu z roku 2004 ubyli respondenti z velkých měst a přibyli respondenti z malých měst a obcí. **Nejvíce respondentů žije v nejmenších městečkách a obcích.**

### ZÁVĚR

**Struktura respondentů je v roce 2010 v zásadě shodná se strukturou v roce 2004. Vždy polovinu respondentů tvoří muži a polovinu ženy a nejvíce respondentů je lehce slabozrakých. Rozdíl je ve struktuře respondentů z hlediska jejich bydliště, kdy před šesti lety žili více v největších městech. Nelze přitom říci, zda se z tohoto hlediska změnila struktura absolventů nebo zda jde pouze o změnu ve struktuře respondentů.**

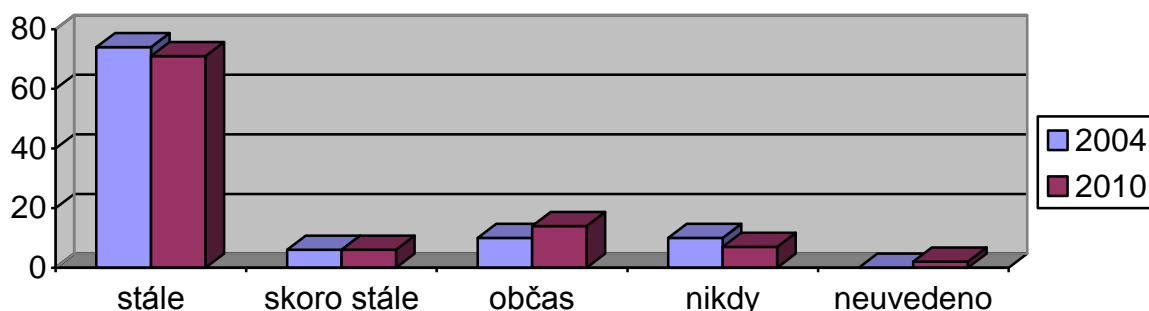
**Pokud nebudeme považovat velikost místa bydliště za stejně významný identifikační údaj jako pohlaví a zrakové postižení (což doporučujeme), jsou struktury obou výzkumných souborů srovnatelné a to znamená, že můžeme komparovat výsledky obou výzkumů a usuzovat na časové trendy.**

## 1. POVOLÁNÍ

ot. č. 1 – 6, 21 (viz příloha dotazník a tabulky)

Nejprve jsme věnovali pozornost tomu, zda absolvent konzervatoře, který získal studiem kvalifikaci pro práci učitele hudby, toto povolání vykonává.

Výkon povolání učitele hudby (ot. č. 1)

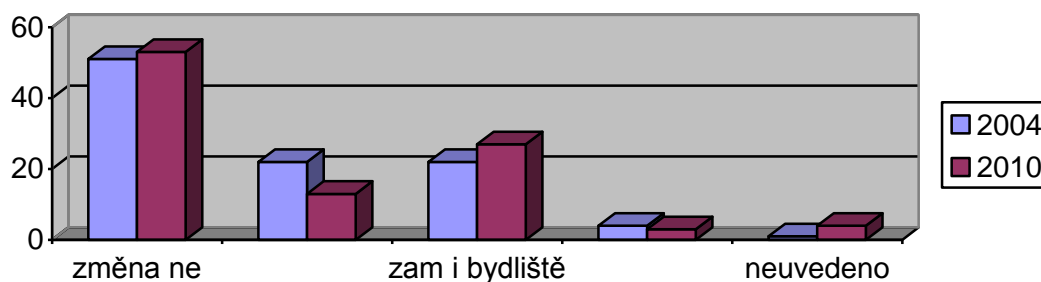


Graf 1.1

**Výrazné čtyři pětiny absolventů konzervatoře vykonávají v podstatě trvale práci učitele hudby a asi desetina ho nevykonávala nikdy (pro desetinu jde spíše o občasnou práci).**

Poté jsme věnovali pozornost mobilitě absolventů. Zjišťovali jsme změny pracoviště a bydliště v průběhu jejich profesní kariéry.

Změna pracoviště a bydliště (ot. č. 2)



Graf 1.2

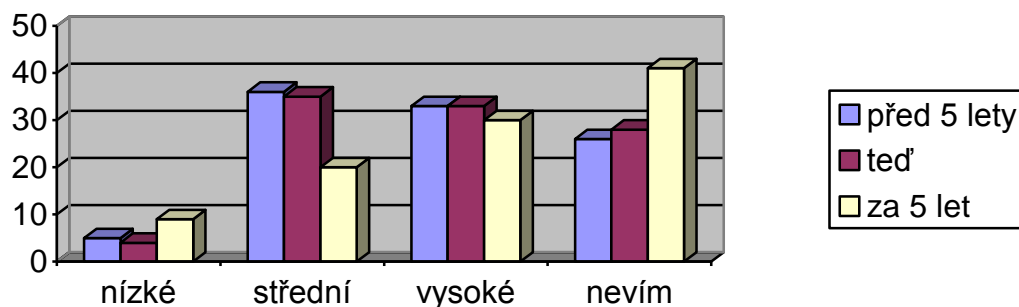
Polovina absolventů konzervatoře nezažila v životě žádnou změnu pracoviště ani bydliště. Změna zaměstnavatele spíše bývá provázána i změnou bydliště (na rozdíl od situace před šesti lety). Pozn. druhé dva sloupce v grafu vypovídají o změně pouze zaměstnavatele a čtvrté dva sloupce o těch, kteří nikdy nepracovali.

**Lze tedy říci, že většina absolventů vykonává stále svou profesi u jednoho zaměstnavatele ve stálém bydlišti a nemá tendence ke změně.**

Při zodpovídání třetí otázky měli absolventi konzervatoře možnost hodnotit jak se jim v práci daří a to nejen nyní, ale i v krátkodobém časovém horizontu pěti let (jak se jim

dařilo před pěti lety a jak předpokládají, že se jim bude dařit za pět let). Pro hodnocení mohli využít desetibodovou vzestupnou škálu. Při zpracování dat jsme za nejnižší hodnocení považovali hodnocení jedním až třemi body, za střední hodnocení hodnocení čtyřmi až sedmi body a za vysoké hodnocení hodnocení osmi až deseti body.

Hodnocení jak se v profesi daří (ot. č. 3)

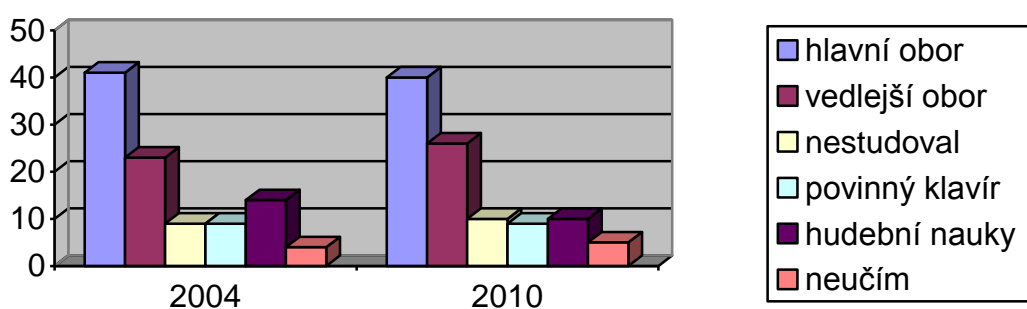


Graf 1.3

**Dvoutřetinová většina absolventů konzervatoře se domnívá, že se jí v profesi nyní daří** (střední a vysoké hodnocení). Takto vnímaná situace je setrvalá (nedošlo ke změně jejího hodnocení v porovnání se situací před pěti lety), ale absolventi vesměs předpokládají, že situace po pěti letech bude horší než nyní. Takové hodnocení se promítá do středních hodnot udělených bodů: situace před pěti lety je hodnocena v průměru 5,3 body, **současná situace v zásadě beze změny 5,2 body** a situaci za pět let je přikládáno o průměrný bod méně 4,1 bodu.

Čtvrtou otázkou jsme zjišťovali vztah mezi studovaným a vyučovaným hudebním oborem. Studenti konzervatoře studují hru na nástroj nebo zpěv dvouoborově (hlavní a vedlejší obor), povinně pak klavír a hudební nauku.

Vyučovaný a studovaný obor (ot. č. 4)

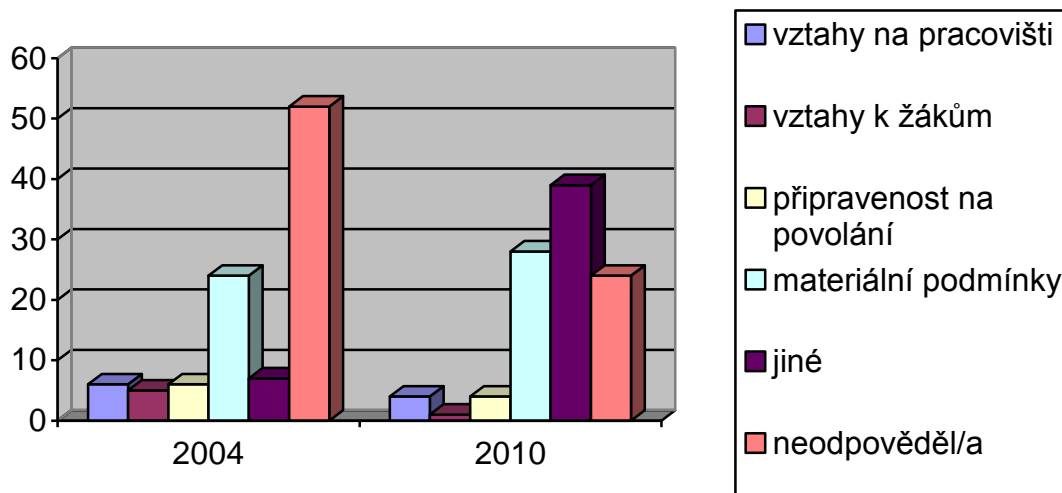


Graf č. 1.4

**Trvalá situace absolventů je taková, že vyučují to, co studovali.** V roce 2010 poklesla v porovnání s rokem 2004 výuka hudební nauky.

Dále jsme se zajímali o problémy, které absolventům konzervatoře při výkonu jejich povolání způsobuje jejich zrakové postižení.

### Specifický problém povolání způsobený zrakovým postižením (ot. č. 5)

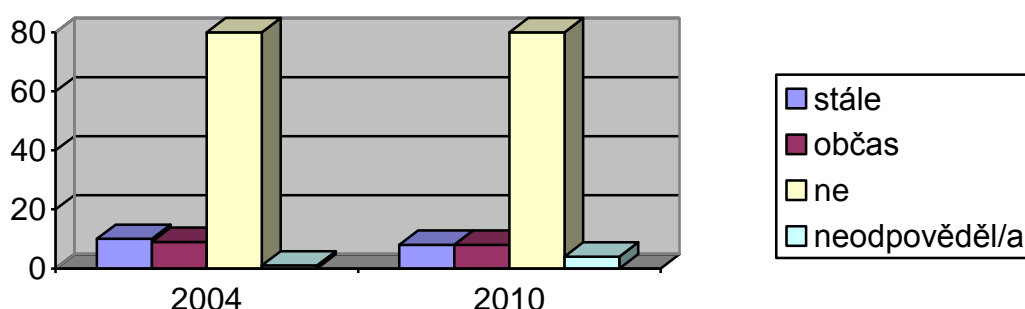


Graf 1.5

**Za posledních šest let poněkud absolventům konzervatoře na pracovišti ubylo vztahových problémů, ale poněkud vzrostly jejich potíže materiální.** Mezi dalšími problémy (pozn. vysoké procento odpovědi „jiný problém“ je způsobeno, tím, že respondenti zde často uváděli „žádný problém“) se opakovaně vyskytují potíže se hrou z listu („větší příprava na korepetice, nemožnost číst noty) a kontroly žáků („kontrola prstokladu, uhlídat žáky, horší zraková kontrola mých žáků, občasné opravy nástrojů, které sám neprovedu“). Potěšující jistě je, že mezi své pracovní problémy absolventi konzervatoře v zásadě neřadí svoji připravenost na povolání.

Pro osoby se zrakovým postižením nabízejí službu přepisu do bodového písma speciální centra. Zjišťovali jsme, jak dalece je tato nabídka absolventy konzervatoře využívána.

### Využívání center pro zrakově postižené pro práci (ot. č. 6)

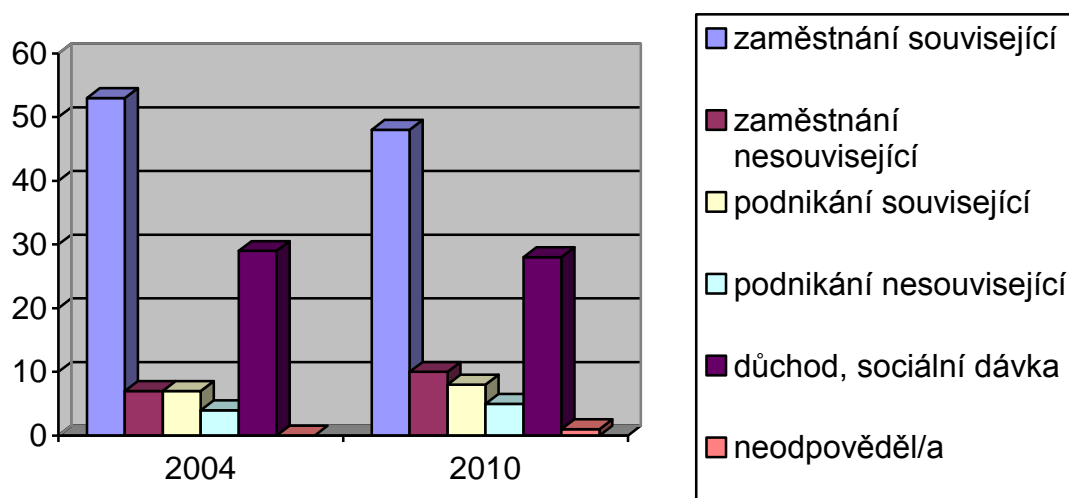


Graf 1.6

**Absolventi konzervatoře vesměs nepotřebují pro výkon své profese služeb center, které nabízejí službu přepisu do bodového písma.** Tato situace, kdy jejich klientelu tvoří asi 15% těchto absolventů, je trvalá.

Na závěr baterie otázek, věnované povolání absolventů konzervatoře, jsme se tázali na jejich zdroje příjmů se záměrem, zjistit především jak dalece je pro ně významný příjem z výkonu povolání.

Zdroje příjmů (ot. č. 21)



Graf 1.7

**Absolventi konzervatoře jsou především zaměstnanci.** Zaměstnání či podnikání asi 15% z nich nesouvisí s jejich vzděláním, získaným při studiu na konzervatoři. Důchod či sociální dávky tvoří ani třetinu jejich příjmů.

## ZÁVĚR

**Absolventi konzervatoře jsou především zaměstnanci, jejichž zaměstnání souvisí se vzděláním získaným na konzervatoři. Působí jako učitelé hudby. Příjmy ze zaměstnání tvoří více než dvě třetiny jejich příjmů. Vesměs vyučují to, co vystudovali a nemají tendence ke změnám – působí na stálém pracovišti a nestěhují se. Problémy na pracovišti vnímají jako především materiální. Dlouhodobě mají pocit, že se jim v profesi průměrně daří, ale blízkou budoucnost nevidí příliš optimisticky.**

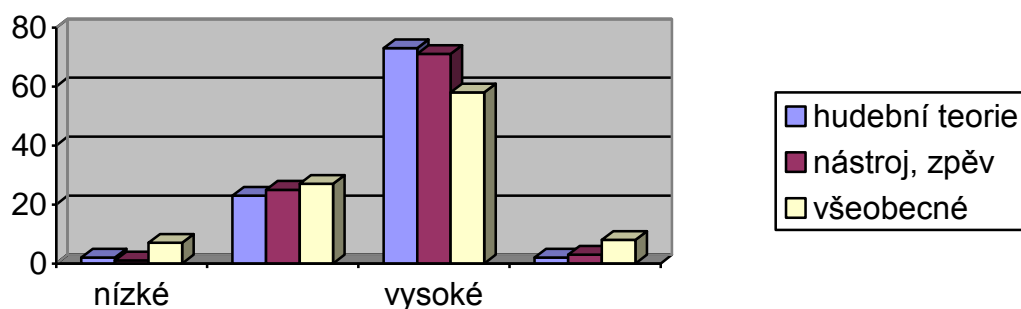
## 2. VZDĚLÁNÍ

ot. č. 10 – 12 (viz příloha dotazník a tabulky)

V tomto bloku jsme vyžadovali od absolventů konzervatoře hodnocení kvality jejich vzdělání, získaného studiem na konzervatoři, názory na přípravu osob se zrakovým postižením pro povolání učitele hudby a názory na celoživotní vzdělávání absolventů konzervatoře.

Absolventi konzervatoře hodnotili kvalitu svého vzdělání pokud jde o hudební teorii, hru na nástroj nebo zpěv a všeobecné vzdělání. Pro hodnocení použili desetibodovou vzestupnou škálu. Při zpracování dat jsme ohodnocení 1 – 3 body považovali za nízké hodnocení, 4 – 7 body za střední hodnocení a 8 – 10 body za vysoké hodnocení.

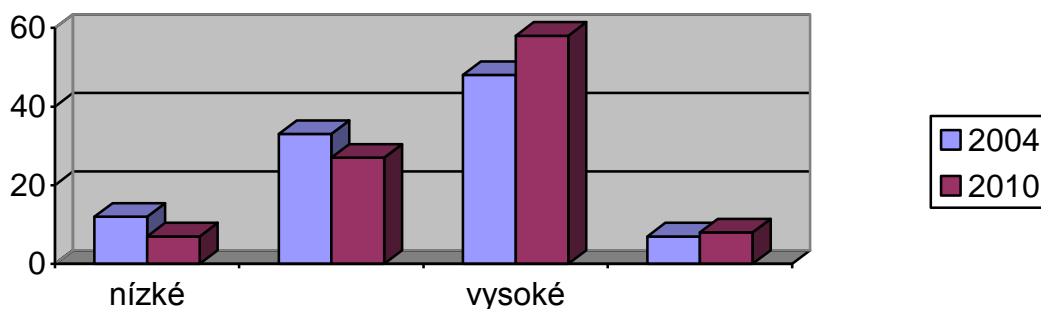
Hodnocení kvality svého vzdělání (ot.č.10)



Graf 2.1

**Absolventi konzervatoře velmi vysoce hodnotí vzdělání, získané na konzervatoři.** To se týká především hudební teorie a hry na nástroj či zpěv, méně příznivě vidí svoji situaci pokud jde o všeobecné vzdělání. V případě tohoto vzdělání se situace dle nich oproti roku 2004 ovšem zlepšila (zatímco hodnocení vzdělání v oblasti hudební teorie a praxe zůstalo zhruba stejné). Takové hodnocení se promítá do průměrných hodnot bodového hodnocení: vzdělání z hudební teorie hodnotí absolventi konzervatoře v průměru 8,2 body a vzdělání v oblasti hry nástroj či zpěv v průměru v zásadě shodně 8,1 body, zatímco vzdělání v hudební nauce 7 body (před šesti lety byly tyto hodnoty 8,3 a 8,2 a 6,6 bodu).

### Vývoj hodnocení vlastního všeobecného vzdělání (ot. č. 10)

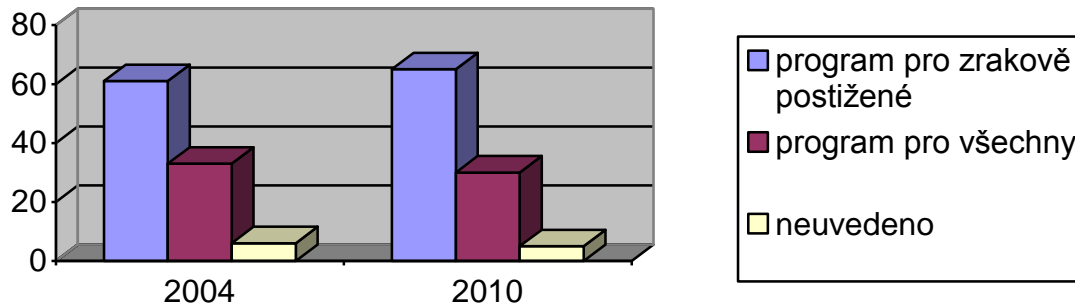


Graf 2.1a

Pozn.: druhé dva sloupce znázorňují střední hodnocení a čtvrté dva sloupce neuvedenou odpověď.

Pro získání názoru na přípravu budoucích učitelů hudby jsme respondentům nabídli dvě možnosti odpovědí. Vybírali si mezi studijním programem zaměřeným na osoby se zrakovým postižením a mezi univerzálním studijním programem pro všechny, bez ohledu na míru jejich zrakového postižení.

### Příprava zrakově postižených osob na povolání učitele hudby (ot. č. 11)

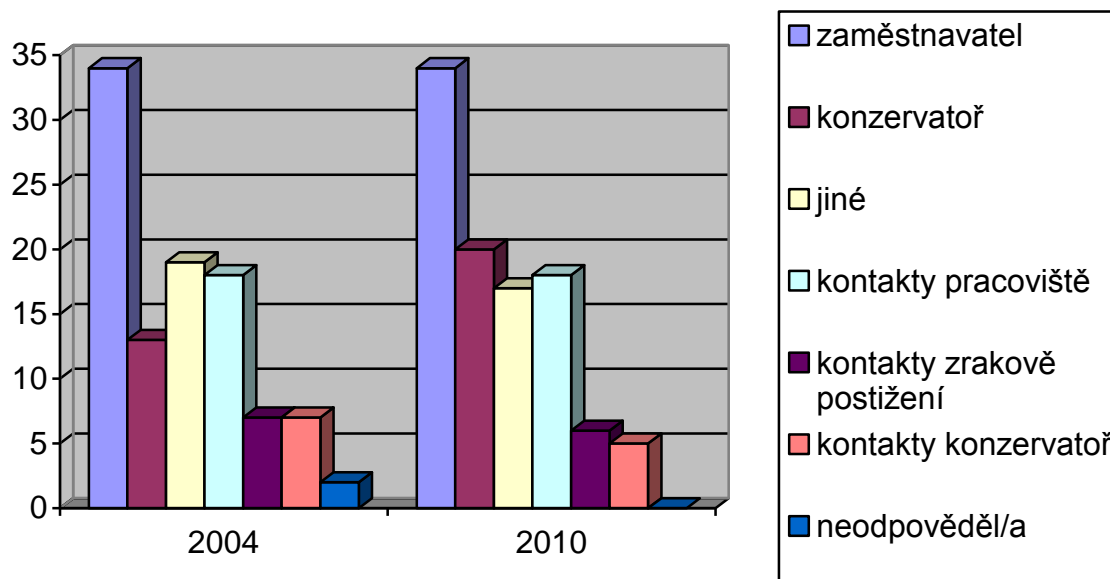


Graf 2.2

**Absolventi dvoutřetinovou většinou zastávají ten názor, že příprava zrakově postižených osob na práci učitele hudby se má odehrávat prostřednictvím studijního programu pro osoby se zrakovým postižením.**

Otázkou „Kterou z forem celoživotního vzdělávání považujete pro sebe za nejvhodnější?“ jsme sledovali dvě linie úvah. V první linii šlo o vztah mezi pracovištěm a školou (zda upřednostňují vzdělávání zajišťované zaměstnavatelem či konzervatoří, jejímiž jsou absolventy) a ve druhé linii o vztah mezi vzděláváním zajišťovaným více formálně, institucemi, a vzděláváním prostřednictvím osobních kontaktů.

## Vhodnost forem celoživotního vzdělávání (ot. č. 12)



Graf 2.3

Pokud jde o vhodnost forem celoživotního vzdělávání (kdo a jak ho má zajišťovat), absolventi konzervatoře zastávají rozmanité názory. Nejvíce, třetina z nich, se shoduje, že by to měly být kurzy a semináře zajišťované jejich zaměstnavatelem. Během posledních šesti let pro ně v tomto směru vzrostl význam konzervatoře jako instituce (na úkor osobních kontaktů s pedagogy). Obecně lze říci, že **absolventi konzervatoře upřednostňují před vzděláváním prostřednictvím neformálních kontaktů vzdělávání institucionální.**

### ZÁVĚR

**Absolventi konzervatoře se považují za vysoce vzdělané, především odborně. Tato jejich spokojenost s vlastním vzděláním se promítá do jejich názorů na přípravu zrakově postižených pro povolání učitele hudby: domnívají se, že má probíhat stejně jako v jejich případě, tzn. speciálním studijním programem pro osoby se zrakovým postižením. Celoživotní vzdělávání pak spojují především s institucemi: se svým zaměstnavatelem a poté se školou, jejímiž jsou absolventy.**

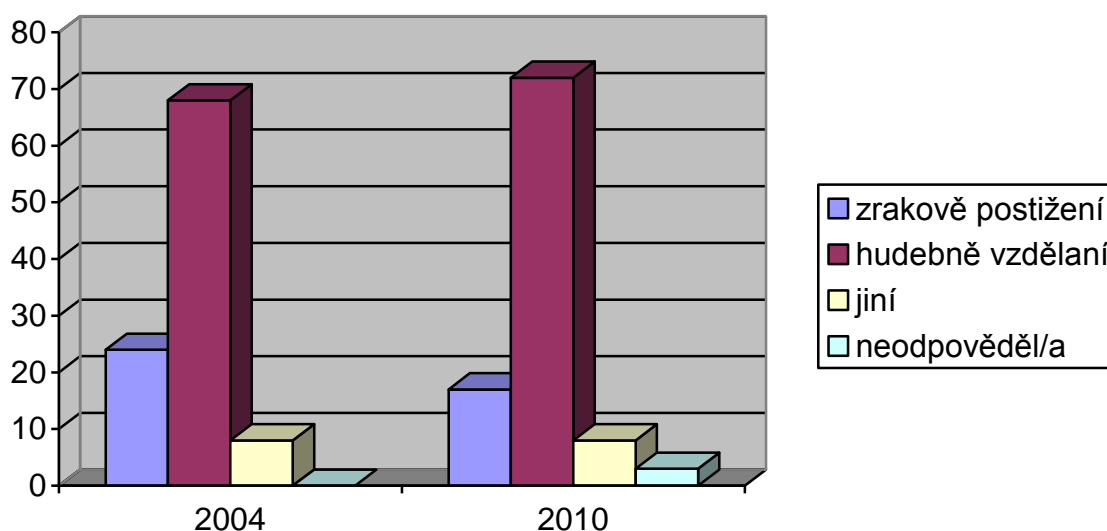
### 3. SPOLEČENSTVÍ

ot. č. 14 – 17 (viz příloha dotazník a tabulky)

V tomto bloku jsme věnovali pozornost především problému identity absolventů konzervatoře. Sledovali jsme, se kterou sociální skupinou se identifikují, z jakých sociálních skupin pocházejí jejich životní partneři a osoby jim blízké. Zásadní otázkou pro nás bylo, do jaké míry je zrakové postižení a hudební vzdělání pro identitu a vztahy respondentů určující. Zjišťovali jsme též, zda a jak intenzivně, udržují absolventi vztahy s jejich bývalými spolužáky ze školy.

Při hledání určujícího faktoru identity absolventa konzervatoře jsme dali respondentům na výběr mezi faktory zrakového postižení a hudebního vzdělání a faktory „jinými“.

Příslušnost k sociální skupině obyvatelstva (ot. č. 14)

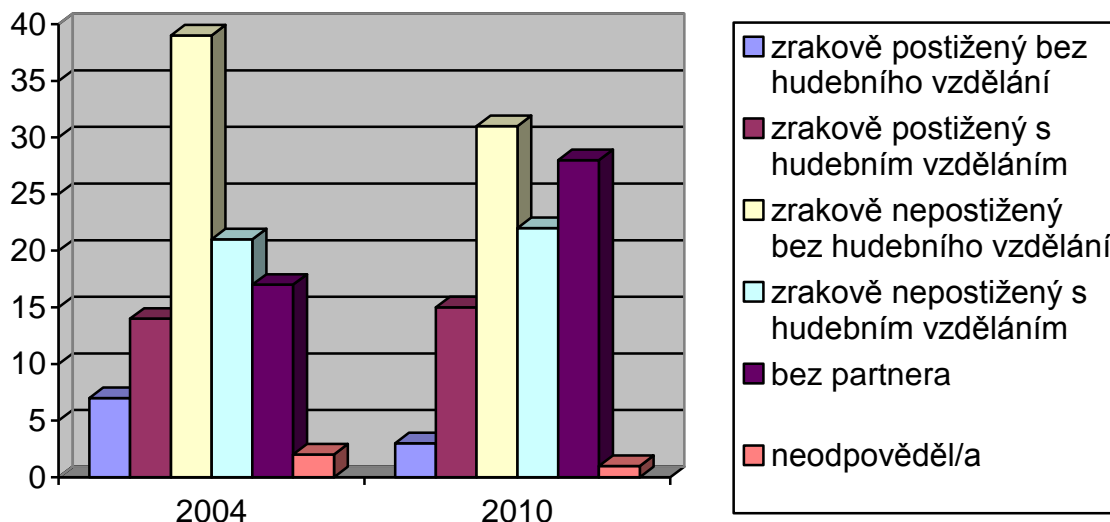


Graf 3.1

**Absolventi konzervatoře se identifikují především s hudebně vzdělanými**, toto kritérium je pro ně podstatně důležitější než kritérium zrakového postižení či jakékoliv jiné.

Rovněž při hledání „klíče“, podle kterého si absolventi konzervatoře vybírají svého životního partnera, byla možnost volby dle kritérií zrakového postižení a hudebního vzdělání.

### Životní partner (ot. č. 15)

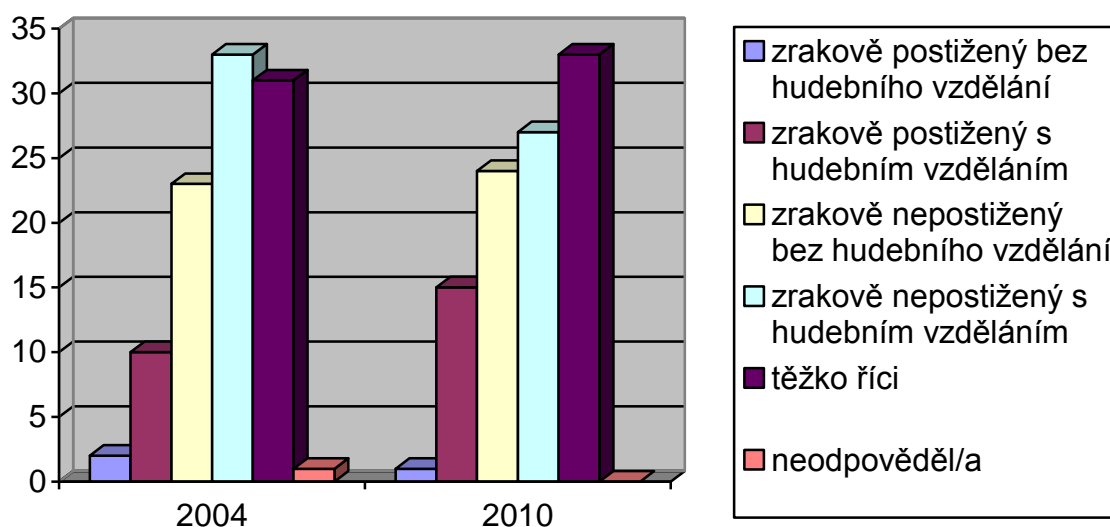


Graf 3.2

**Nejčastější situace absolventů konzervatoře je ta, že jejich partner je osobou bez zrakového postižení a spíše má než nemá hudební vzdělání, příp. žijí bez partnera. Za posledních šest let zjevně ubylo absolventů, jejichž partner nemá hudební vzdělání a přibýlo těch absolventů, kteří jsou bez partnera.**

Při hledání „klíče“, podle kterého si absolventi konzervatoře vybírají osoby sobě nejbližší, jsme postupovali obdobně jako v případě výběru životního partnera.

### Lidé osobně nejbližší (ot. č. 16)

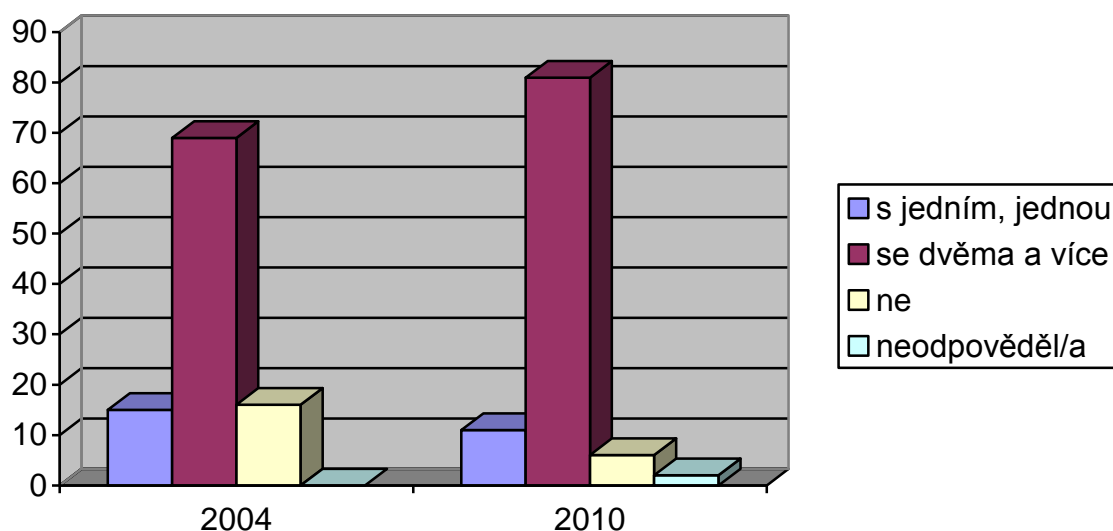


Graf 3.3

**Také za své nejbližší osoby považují absolventi konzervatoře ty, kteří mají hudební vzdělání, ať již převážně jsou, či poněkud méně nejsou, osobami se zrakovým postižením.**

Dále jsme soustředili svoji pozornost na vztahy absolventů s bývalými spolužáky z konzervatoře. Zajímalo nás zda se nimi stýkají a o jak četné kontakty se jedná.

Kontakty se spolužáky (ot. č. 17)



Graf 3.4

**Absolventi konzervatoře udržují vícečetné kontakty se svými bývalými spolužáky.** Tato situace je trvalá, za posledních šest let množství kontaktů ještě vzrostlo.

## ZÁVĚR

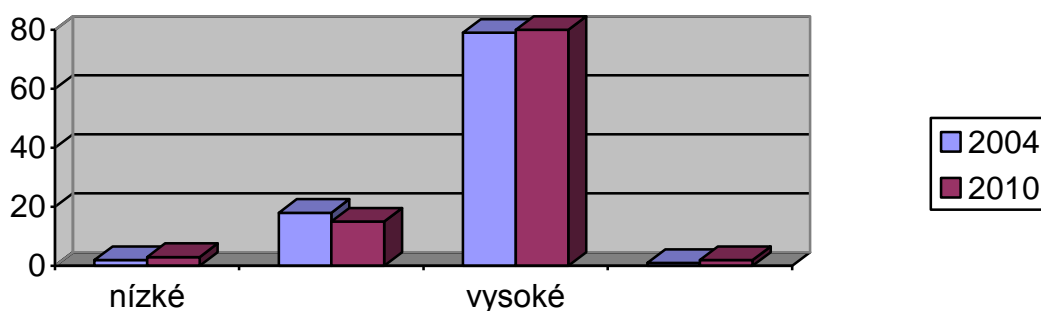
Pro absolventy konzervatoře je ve vztahu k lidem nejdůležitějším kritériem jejich vztah k hudbě, s výjimkou volby životního partnera (kdy je nejvýznamnější to, že nemá zrakové postižení – i když velmi často je též hudebně vzdělán). Identifikují se s hudebně vzdělanou populací, z ní si vybírají své nejbližší a udržují bohaté kontakty se svými bývalými spolužáky z konzervatoře.

#### 4. HUDBA

ot. č. 13 (viz příloha dotazník a tabulka)

Význam hudby pro život absolventa konzervatoře byl zjišťován na desetibodové vzestupné škále. Při zpracování dat bylo jako nízké hodnocení uvažováno obodované 1 – 3, jako střední obodované 4 – 7 a jako vysoké hodnocení bylo chápáno hodnocení 8 – 10 body.

Hodnocení významu hudby pro život absolventa (ot. č.13)



Graf 4.1

**Absolventi konzervatoře trvale přikládají hudbě ve svém životě velmi vysoký význam:** čtyři pětiny z nich ho hodnotí na desetibodové vzestupné škále 8 – 10 body (pozn.: druhé dva sloupce znázorňují střední hodnocení a poslední dva sloupce absolventy bez odpovědi na tuto otázku). V průměru byl vztah k hudbě ohodnocen 8,5 body (ahodně jako před šesti lety, kdy to bylo 8,6 bodu).

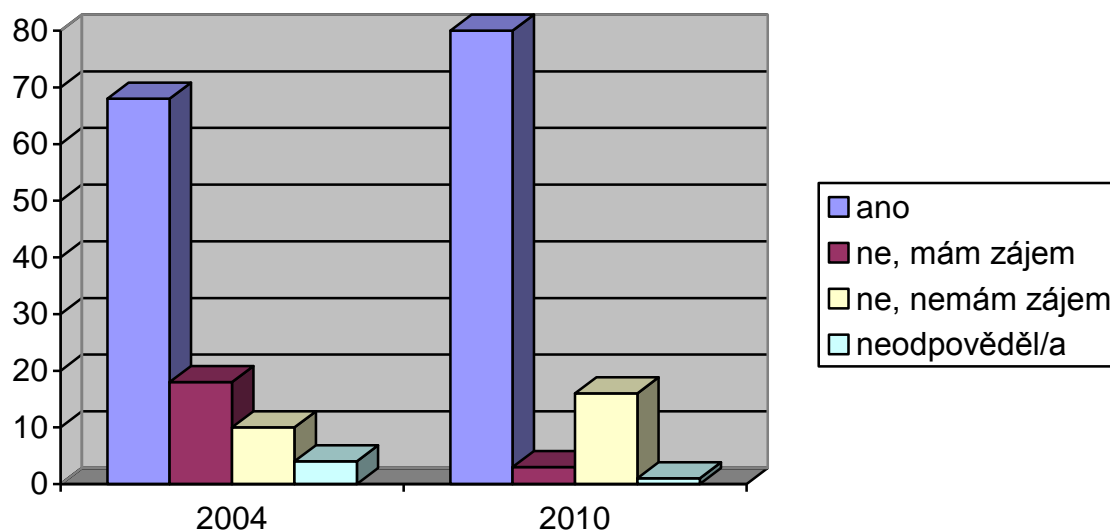
## 5. INFORMAČNÍ TECHNOLOGIE

ot. č. 7 - 9 (viz příloha dotazník a tabulka)

Věnovali jsme pozornost užívání informačních technologií a speciálních softwarů.

Především jsme zjišťovali, zda absolventi konzervatoře užívají počítač, notebook atp. a pokud nikoliv, zda mají o užívání zájem.

Používání moderních informačních technologií (ot. č. 7)

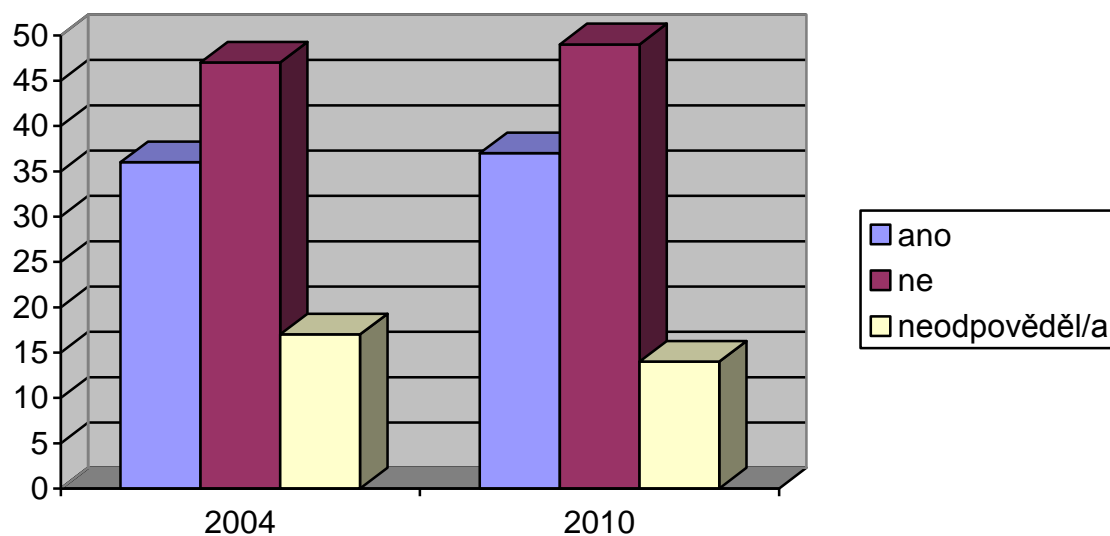


Graf 5.1

Absolventi konzervatoře se během posledních šesti let přizpůsobili vývoji v oblasti IT: ti, kteří je v roce 2004 nepoužívali, ač o to měli zájem, je z větší části začali používat a z menší části tento zájem ztratili. Výsledkem jsou **čtyři pětiny absolventů, kteří moderní IT používají.**

Dále jsme věnovali pozornost užívání hudebního softwaru.

### Používání hudebního softwaru (ot. č. 8)

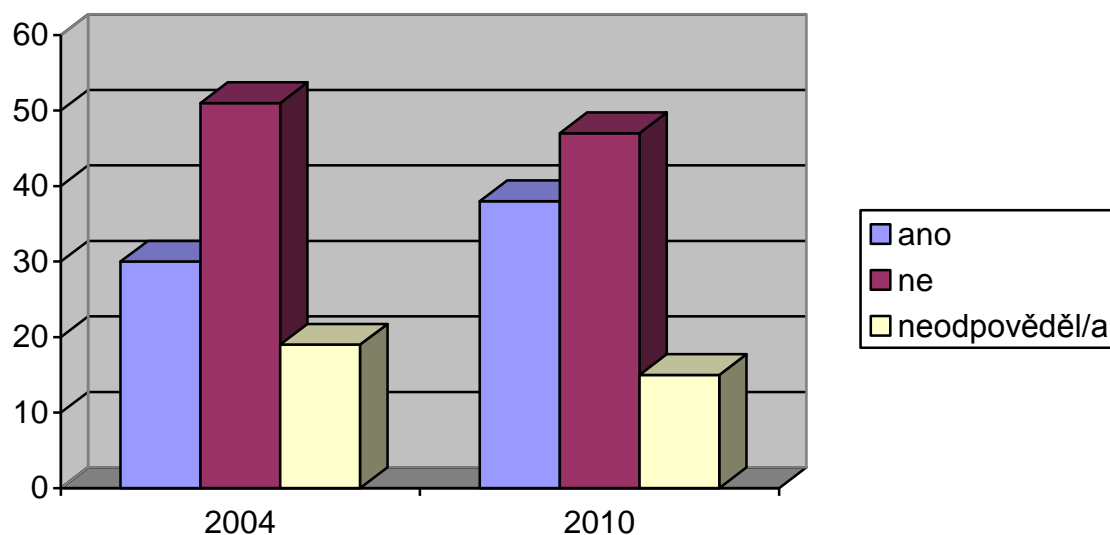


Graf 5.2

**Hudební SW užívá trvale třetina absolventů konzervatoře, ostatní se bez něj obejdou.**

Konečně nás zajímalo užívání softwaru pro osoby se zrakovým postižením.

### Používání softwaru pro osoby se zrakovým postižením (ot. č. 9)



Graf 5.3

**SW pro osoby se zrakovým postižením používá asi třetina absolventů konzervatoře, za posledních šest let tento podíl nepatrně vzrostl.**

## **ZÁVĚR**

**Zatímco moderní informační technologie (počítač, notebook atp.) používá výrazná většina absolventů konzervatoře, používání speciálních softwarů (hudební, pro osoby se zrakovým postižením) je podstatně méně rozšířeno a týká se vždy asi třetiny absolventů konzervatoře.**

## ZÁVĚR

Absolventi konzervatoře – respondenti sociologického výzkumu z května 2010 – jsou z poloviny muži a z poloviny ženy. Z hlediska bydlení tvoří mezi nimi nejpočetnější skupinu ti, kteří žijí v malých obcích a městečkách a z hlediska míry jejich zrakového postižení tvoří mezi nimi nejpočetnější skupinu ti, kteří jsou lehce slabozrací.

Čtyři pětiny z těchto absolventů vykonává profesi učitele hudby, na kterou byli studiem na konzervatoři připravováni a také učí to, co vystudovali jako obor svého studia. Na svoje povolání se považují za studiem konzervatoře dobře připraveni. Vesměs nemění v průběhu svého života zaměstnavatele ani bydliště. Problémy svého zaměstnání pocítují především jako materiální, nikoliv jako vztahové či své přípravy na ně. Nevyužívají nabídky služeb center pro osoby se zrakovým postižením. Jejich zaměstnání je pro ně hlavním zdrojem příjmů. Svoji profesní situaci vnímají tak, že se jim průměrně daří, stejně jako v nedávné minulosti, zatímco výhledy do budoucna vidí s mírným pohoršením.

K jejich pracovní spokojenosti a „usazení“ v profesi nepochybně přispívá vysoké sebevědomí, jehož zdrojem je hodnocení jejich především odborného vzdělání, získaného studiem na konzervatoři. Takové vysoké hodnocení vlastního vzdělání je vede k názoru, že ta cesta, kterou prošli při přípravě na povolání sami, je ta nejlepší. Proto zastávají vesměs názor, že nejvhodnější způsob přípravy osob se zrakovým postižením na povolání učitele hudby je studijním programem pro osoby se zrakovým postižením. Dobrá zkušenost s vlastní přípravou na povolání a jeho vykonávání je rovněž vede k postojům vůči celoživotnímu vzdělávání učitelů hudby se zrakovým postižením: preferují vzdělávání nikoliv neformálními kontakty, ale prostřednictvím institucí, tj. zaměstnavatele a konzervatoře.

Pro výkon své profese používají absolventi vesměs moderní informační technologie (počítač, notebook), ale jen v malé míře využívají speciální softwary pro osoby se zrakovým postižením či hudební.

Absolventi konzervatoře spojují svůj život s hudbou. Vysoký význam, který jí přiřkládají, byl způsoben jejich předchozím hudebním vzděláním. To je zdrojem jejich identity (cítí se být především hudebně vzdělanými) a vede je k výběru těch osob, které považují za sobě blízké. Jejich životní partner je nejčastěji osobou bez zrakového postižení. Absolventi udržují četné kontakty se svými bývalými spolužáky z konzervatoře.

Za posledních šest let od roku 2004 došlo k náznakům pouze několika změn: problémy na pracovišti jsou méně než tehdy vztahové, absolventi hodnotí poněkud příznivěji své všeobecné vzdělání získané studiem konzervatoře a při svém celoživotním vzdělávání poněkud více spoléhají na konzervatoř jako instituci (nikoliv na osobní kontakty s jejími pedagogy). Ubylo absolventů, jejichž životní partner nemá hudební vzdělání a přibylo absolventů žijících bez partnera.. Přibylo spolužáků, s nimiž udržují kontakty a více používají počítače. Nicméně uvedené změny jsou velmi nevýrazné. V zásadě konstatujeme stejné názory a postoje absolventů konzervatoře od roku 1992, kdy se mezi nimi uskutečnil první sociologický výzkum.

## PŘÍLOHY

## MOTIVAČNÍ DOPIS

V Praze dne 27. dubna 2010

Vážení absolventi Konzervatoře Jana Deyla a střední školy pro zrakově postižené,  
především vás srdečně pozdravuji a přeji vám mnoho úspěchů a životní pohodu.

Škola, jejímiž jste absolventy, soustavně pracuje s daty sociologických výzkumů, které v minulosti zadala. Před sedmi lety, v roce 2003, se většina z vás zúčastnila výzkumu a někteří z vás jste byli osloveni tazateli podobného výzkumu, který škola uskutečnila již v roce 1992.

Teď se na vás obracíme se žádostí, abyste se laskavě zúčastnili výzkumu, kterým získáme aktualizované údaje o absolventech školy. **Výzkum je anonymní. Prosíme vás o vyplnění přiloženého dotazníku dle uvedených instrukcí. Ať budete vyplňovat elektronický či poštovní dotazník, prosíme o jeho odeslání pokud možno obratem, nejdéle do týdne po obdržení.** Výzkum pro nás realizuje, tak jako v minulosti, socioložka Eliška Novotná, nelekejte se proto zpáteční mailové či poštovní adresy, je v pořádku.

Výzkumná zpráva s výsledky výzkumu bude od září k dispozici ve škole. Budete – li mít zájem dozvědět se „jak to dopadlo“, obraťte se na ředitelku školy, paní Miladu Rybářovou.

Doufáme, že čas věnovaný vyplňování bude pro vás i příjemným časem a přejeme vám pěkné jaro.

Mgr. Milada Rybářová  
ředitelka školy

ABSOLVENTI ŠKOLY 2010  
sociologický výzkum pro Konzervatoř Jana Deyla a střední školu pro zrakově postižené  
dotazník pro hudebníky

---

1. Absolvováním školy jste získal/a kvalifikaci pro práci učitele hudby. Vykonáváte toto povolání? (Vepište laskavě křížek do okénka  **jedné** odpovědi).

1 ano, stále		3 ne, jen krátce či občas	
2 ano, skoro stále		4 ne, nikdy	

2. Působíte stále na stejném pracovišti? (Vepište laskavě křížek do okénka  **jedné** odpovědi).

1 ano, nezměnil/a jsem zaměstnavatele a nestěhoval/a jsem se	
2 ne, změnil/a jsem zaměstnavatele, ale nestěhoval/a jsem se	
3 ne, změnil/a jsem zaměstnavatele a stěhoval/a jsem se	
4 ne, nikdy jsem nepracoval/a	

3. Pokud vykonáváte práci učitele hudby, pokuste se laskavě zhodnotit jak se Vám v této profesi daří v porovnání se situací před 5 lety a jak předpokládáte, že se Vám v ní bude dařit za 5 let. Nejnižší hodnocení je 1 bod a nejvyšší hodnocení 10 bodů. Pokud si s hodnocením opravdu nevíte rady, použijte výjimečně 0 bodů. (Vepište laskavě vždy jeden křížek do jednoho z okének  **každého ze všech tří řádků**. V tabulce budou vyplněny celkem 3 křížky, vždy jeden v každém řádku).

	1	2	3	4	5	6	7	8	9	10	0
před 5 lety											
teď											
za 5 let											

4. Učila/a jste nebo učíte (vepište laskavě křížek do okének  **všech** Vašich odpovědí):

hru na nástroj nebo zpěv, který jste ve škole	1 studoval/a jako hlavní obor	
	2 studoval/a jako vedlejší obor	
	3 nestudoval/a	
4 hru na klavír, který jste studoval/a jako povinný		
5 hudební nauky		
6 neučil/a jsem a neučím		

5. Jaký specifický problém způsobený Vaším zrakovým postižením, pociťujete při svém povolání nejtěživěji? (Vepište laskavě křížek do okénka  **jedné** odpovědi).

1 vztahy na pracovišti (kolegové, nadřízení, podřízení)	
2 vztahy k žákům a jejich rodičům	
3 svoji připravenost na povolání a její zdokonalování	
4 materiální podmínky (noty, literatura, software....)	
5 jiné (uveďte .....	

6. Využíváte pro svoji práci některého z center, které nabízejí služby přepisu do bodového písma? (Vepište laskavě křížek do okénka  **jedné** odpovědi).

1	ano,	stále	(uveďte	kterého	
.....)					
2	ano,	občas	(uveďte	kterého	
.....)					
3	ne				

7. Používáte moderní informační technologie (počítač, notebook atp.)? (Vepište laskavě křížek do okénka  **jedné** odpovědi).

1 ano (pokračujte následující otázkou)	
2 ne, ale mám o jejich užívání zájem (pokračujte otázkou č. 10)	
3 ne, nemám o jejich užívání zájem (pokračujte otázkou č. 10)	

8. Používáte hudební software? (Vepište laskavě křížek do okénka  **jedné** odpovědi).

1 ano		2 ne	
-------	--	------	--

9. Používáte software pro osoby se zrakovým postižením? (Vepište laskavě křížek do okénka  **jedné** odpovědi).

1 ano		2 ne	
-------	--	------	--

10. Jak hodnotíte Vy sám/sama kvalitu svého vzdělání, které jste získala studiem školy? Nejnižší hodnocení je 1 bod a nejvyšší hodnocení 10 bodů. Pokud si s hodnocením opravdu nevíte rady, použijte výjimečně 0 bodů. (Vepište laskavě vždy jeden křížek do jednoho z okének  **každého ze všech tří řádků**. V tabulce budou vyplněny celkem 3 křížky, vždy jeden v každém řádku).

vzdělání	1	2	3	4	5	6	7	8	9	10	0
1 hudební teorie											
2 hra na nástroj, zpěv											
3 všeobecné											

11. Jak byste řešila/a Vy sám/sama, se svojí dosavadní životní zkušeností, přípravu osob se zrakovým postižením na povolání učitele hudby? (Vepište laskavě křížek do okénka  **jedné** odpovědi).

1 studijním programem pro osoby se zrakovým postižením	
2 studijním programem stejným pro všechny	

12. Kterou z dále uvedených forem celoživotního vzdělávání považujete pro sebe za nejvhodnější? (Vepište laskavě křížek do okénka  **jedné** odpovědi).

1 kurzy, semináře, školení zajišťované zaměstnavatelem	
2 letní kurzy pořádané Konzervatoří Jana Deyla a střední školy pro zrakově postižené.	
3 jiné kurzy, semináře (uveďte	
.....)	
4 osobní kontakty s kolegy na pracovišti	
5 kontakty s kolegy se zrakovým postižením	
6 kontakty s pedagogy Konzervatoře Jana Deyla a střední školy pro zrakově postižené	

13. Pokuste se laskavě vyjádřit význam hudby pro Váš život. Nejnižší hodnocení je 1 bod a nejvyšší hodnocení 10 bodů. Pokud si s hodnocením opravdu nevíte rady, použijte výjimečně 0 bodů. (Vepište laskavě křížek do **jednoho** z okének ).

1	2	3	4	5	6	7	8	9	10	0

14. Pokud byste se měl/a při sčítání lidu přihlásit k některé sociální skupině obyvatelstva, která by to byla? (Vepište laskavě křížek do okénka  **jedné** odpovědi).

1 obyvatelé se zrakovým postižením	
2 obyvatelé s hudebním vzděláním	
3 jiní obyvatelé (uveďte .....)	

15. Ke kterému z uvedených okruhů osob patří Váš nynější životní partner? (Vepište laskavě křížek do okénka  **jedné** odpovědi).

se zrakovým postižením	1 bez hudebního vzdělání	
	2 s hudebním vzděláním	
bez zrakového postižení	3 bez hudebního vzdělání	
	4 s hudebním vzděláním	
5 nemám partnera		

16. Ke kterému z uvedených okruhů osob především patří lidé Vám osobně nejbližší? (Vepište laskavě křížek do okénka  **jedné** odpovědi).

se zrakovým postižením	1 bez hudebního vzdělání	
	2 s hudebním vzděláním	
bez zrakového postižení	3 bez hudebního vzdělání	
	4 s hudebním vzděláním	
5 těžko říci		

17. Udržujete nějakým způsobem kontakty se svými spolužáky ze školy, která se nyní jmenuje Konzervatoř Jana Deyla a střední škola pro zrakově postižené? (Vepište laskavě křížek do okénka  **jedné** odpovědi).

1 ano, s jedním, jednou	
2 ano, se dvěma a více	
3 ne	

18. Jste (vepište laskavě křížek do okénka  **jedné** odpovědi):

1 muž		2 žena	
-------	--	--------	--

19. Vaše zrakové postižení (vepište laskavě křížek do okénka  **jedné** odpovědi):

1 nevidomý/á		3 lehce slabozraký/á	
2 těžce slabozraký/á		4 žádné	

20. Velikost místa Vašeho bydliště (vepište laskavě křížek do okénka  **jedné** odpovědi):

1 Praha, Brno, Bratislava	
2 krajské nebo bývalé okresní město	
3 menší město či obec	

21. Jaké jsou nynější zdroje Vašich příjmů? (Vepište laskavě křížek do okének  **všech** Vašich odpovědí):

zaměstnání s Vaším hudebním vzděláním	1 související	
	2 nesouvisející	
podnikání s Vaším hudebním vzděláním	3 související	
	4 nesouvisející	
5 důchod, sociální dávka		

DĚKUJEME ZA LASKAVÉ VYPLNĚNÍ A ODESLÁNÍ DOTAZNÍKU

TABULKY

otázka č. 1

odpovědi	četnosti	
	absolutní	relativní
1 stále	85	71
2 skoro stále	7	6
3 občas	17	14
4 nikdy	9	7
neodpověděl/a	2	2
celkem	119	100

otázka č. 2

odpovědi	četnosti	
	absolutní	relativní
1 žádná změna	63	53
2 změna zaměstnavatele	16	13
3 změna	32	27
4 nepracoval/a	3	3
neodpověděl/a	5	4
celkem	119	100

otázka č. 3 před 5 lety

četnosti	odpovědi											celkem
	1	2	3	4	5	6	7	8	9	10	0	
absolutní	2	0	4	1	16	6	20	11	9	19	31	119
relativní	2	0	3	1	13	5	17	9	8	16	26	100

otázka č. 3 teď

četnosti	odpovědi											celkem
	1	2	3	4	5	6	7	8	9	10	0	
absolutní	2	1	1	4	19	7	12	6	12	22	33	119
relativní	2	1	1	3	16	6	10	5	10	18	28	100

otázka č. 3 za 5 let

četnosti	odpovědi											celkem
	1	2	3	4	5	6	7	8	9	10	0	
absolutní	5	1	5	3	10	3	9	8	6	21	48	119
relativní	4	1	4	2	8	2	8	7	5	18	41	100

otázka č. 4

odpovědi	četnosti	
	absolutní	relativní
1 hlavní obor	98	40

2 vedlejší obor	63	26
3 nestudoval/a	25	10
4 povinný klavír	22	9
5 hudební nauky	23	10
6 neučí	8	3
neodpověděl/a	4	2
celkem	243	100

otázka č. 5

odpovědi	četnosti	
	absolutní	relativní
1 vztahy na pracovišti	6	4
2 vztahy k žákům	1	1
3 připravenost na povolání	6	4
4 materiální podmínky	33	28
5 jiné	47	39
neodpověděl/a	29	24
celkem	119	100

otázka č. 6

odpovědi	četnosti	
	absolutní	relativní
1 ano, stále	9	8
2 ano, občas	10	8
3 ne	95	80
neodpověděl/a	5	4
celkem	119	100

otázka č. 7

odpovědi	četnosti	
	absolutní	relativní
1 ano	95	80
2 ne, mám zájem	4	3
3 ne, nemám zájem	19	16
neodpověděl/a	1	1
celkem	119	100

otázka č. 8

odpovědi	četnosti	
	absolutní	relativní
1 ano	44	37
2 ne	58	49
neodpověděl/a	17	14
celkem	119	100

otázka č. 9

odpovědi	četnosti	
	absolutní	relativní
1 ano	45	38
2 ne	56	47
neodpověděl/a	18	15
celkem	119	100

otázka č. 10 hudební teorie

četnosti	odpovědi											
	1	2	3	4	5	6	7	8	9	10	0	celkem
absolutní	1	0	1	1	9	5	12	18	20	49	3	119
relativní	1	0	1	1	8	4	10	15	17	41	2	100

otázka č. 10 hra na nástroj, zpěv

četnosti	odpovědi											
	1	2	3	4	5	6	7	8	9	10	0	celkem
absolutní	0	0	1	3	5	5	17	26	18	41	3	119
relativní	0	0	1	3	4	4	14	22	15	34	3	100

otázka č. 10 všeobecné vzdělání

četnosti	odpovědi											
	1	2	3	4	5	6	7	8	9	10	0	celkem
absolutní	1	1	6	8	8	5	11	24	16	30	9	119
relativní	1	1	5	7	7	4	9	20	13	25	8	100

otázka č. 11

odpovědi	četnosti	
	absolutní	relativní
1 program pro zrakově postižené	77	65
2 programy pro všechny	36	30
neodpověděl/a	6	5
celkem	119	100

otázka č. 12

odpovědi	četnosti	
	absolutní	relativní
1 zaměstnavatel	40	34
2 konzervatoř	24	20
3 jiné	20	17
4 kontakty pracoviště	21	18
5 kontakty zrakově postižení	7	6
6 kontakty s pedagogy	6	5
neodpověděl/a	0	0

celkem	119	100
--------	-----	-----

otázka č. 13

četnosti	odpovědi											celkem
	1	2	3	4	5	6	7	8	9	10	0	
absolutní	1	0	2	2	0	2	13	21	14	60	2	119
relativní	1	0	2	2	0	2	11	19	11	50	2	100

otázka č. 14

odpovědi	četnosti	
	absolutní	relativní
1 se zrakovým postižením	29	24
2 s hudebním vzděláním	81	68
3 jiní	9	8
neodpověděl/a	0	0
celkem	119	100

otázka č. 15

odpovědi	četnosti	
	absolutní	relativní
1 zrakově ano, hudební ne	8	7
2 zrakově ano, hudební ano	17	14
3 zrakově ne, hudebně ne	47	39
4 zrakově ne, hudebně ano	25	21
5 bez partnera	20	17
neodpověděl/a	2	2
celkem	119	100

otázka č. 16

odpovědi	četnosti	
	absolutní	relativní
1 zrakově ano, hudební ne	1	1
2 zrakově ano, hudební ano	18	15
3 zrakově ne, hudebně ne	29	24
4 zrakově ne, hudebně ano	32	27
5 těžko říci	39	33
neodpověděl/a	0	0
celkem	119	100

otázka č. 17

odpovědi	četnosti	
	absolutní	relativní
1 ano, s jedním	13	11
2 ano, s více	97	81
3 ne	7	6
neodpověděl/a	2	2

celkem	119	100
--------	-----	-----

otázka č. 18

odpovědi	četnosti	
	absolutní	relativní
1 muž	55	46
2 žena	60	51
neodpověděl/a	4	3
celkem	119	100

otázka č. 19

odpovědi	četnosti	
	absolutní	relativní
1 nevidomý/á	29	24
2 těžce slabozraký/á	36	30
3 lehce slabozraký/á	42	35
4 žádné	9	8
neodpověděl/a	3	3
celkem	119	100

otázka č. 20

odpovědi	četnosti	
	absolutní	relativní
1 Praha, Brno, Bratislava	34	29
2 krajské, okresní	38	28
3 menší	79	41
neodpověděl/a	3	2
celkem	119	100

otázka č. 21

odpovědi	četnosti	
	absolutní	relativní
1 zaměstnání související	86	48
2 zaměstnání nesouvisející	17	10
3 podnikání související	15	8
4 podnikání nesouvisející	9	5
5 důchod, sociální dávka	49	28
neodpověděl/a	2	1
celkem	178	100

LADIČI

## Úvod

Absolventům školy (ladičům) bylo rozesláno celkem 126 dotazníků. Z 62 dotazníků, rozeslaných klasickou poštou, se 3 vrátilo jako nedoručitelné, tzn. že odesláno jako doručitelných bylo touto cestou 59 dotazníků. Vyplněných se jich zpět vrátilo 20%. Z 64 dotazníků rozeslaných e – mailem, se vrátilo jako nedoručitelných 6, tzn. že odesláno jako doručitelných bylo touto cestou 58 dotazníků. Vyplněných se jich zpět vrátilo 38%. Celkem jsme tak získali při návratnosti 29% ke zpracování 34 dotazníků.

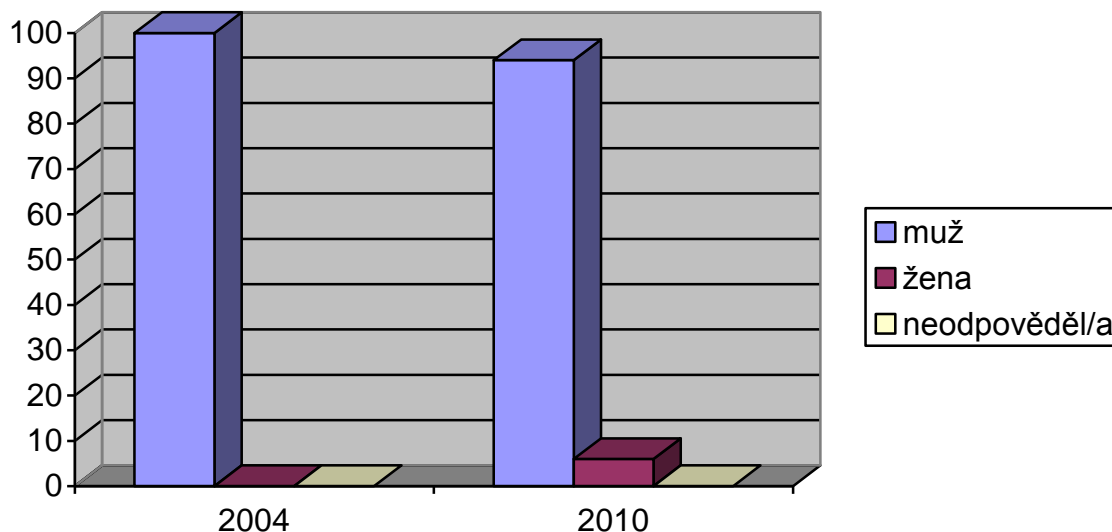
	odesláno původně	odesláno doručitelných	vráceno vyplněných	%
poštou	62	59	12	20
e – mailem	64	58	22	38
celkem	126	117	34	29

Tab. 0.1

Výzkum z roku 2004, se kterými letošní data komparujeme za účelem vytvoření časové řady, pracoval pouze s dotazníky rozeslanými poštou. Vyplněných se jich tehdy vrátilo 24.

Struktuře respondentů z hlediska jejich identifikačních znaků byly věnovány ot. č. 17 – 19 dotazníku (viz dotazník a tabulky v příloze). Zjišťováno bylo pohlaví respondentů, míra jejich zrakového postižení a velikost místa jejich bydliště.

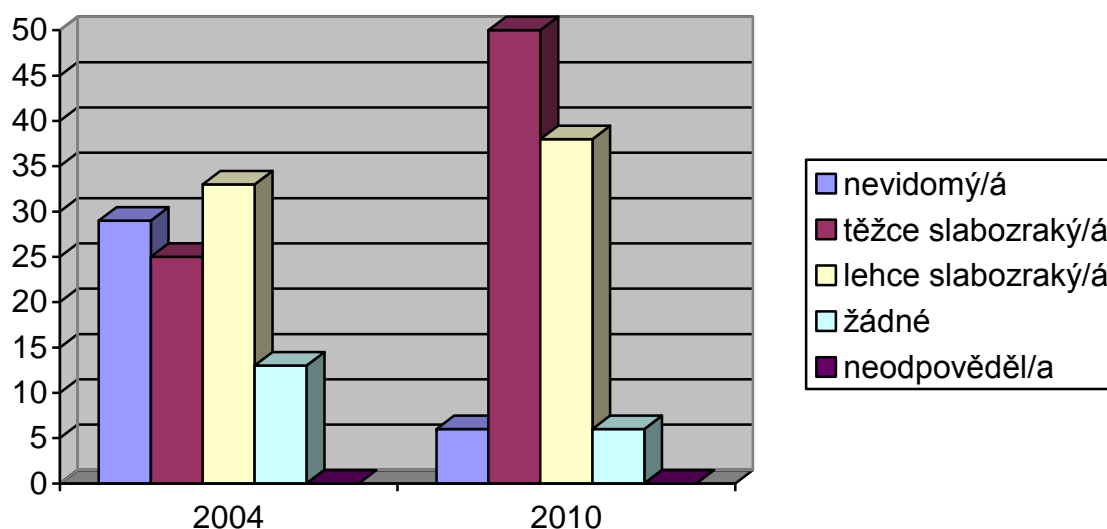
### Pohlaví respondentů (ot.č.17)



Graf 0.1

**Stejně jako v roce 2004 tvoří v roce 2010 skoro všechny respondenty muži.**

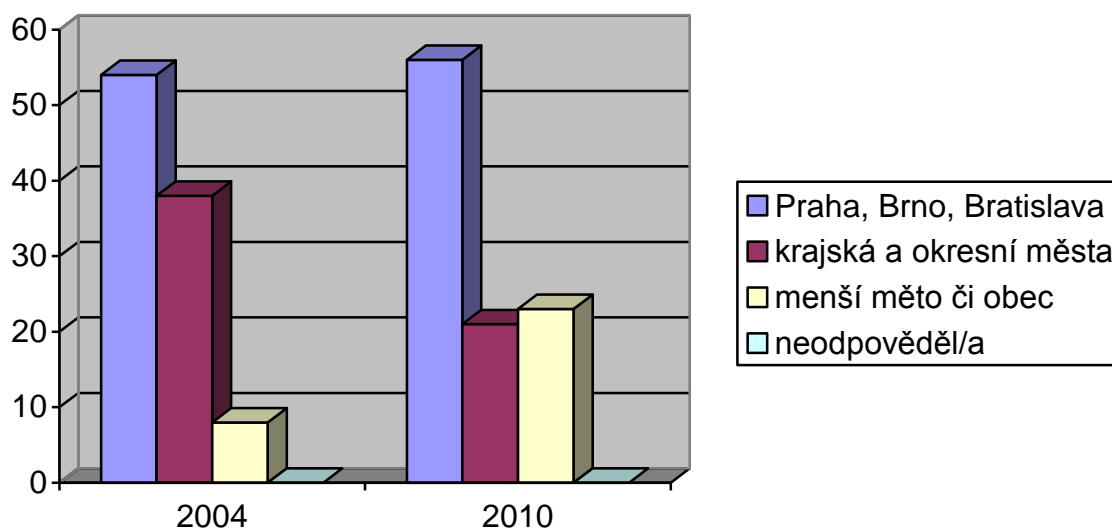
### Zrakové postižení respondentů (ot.č. 18)



Graf 0.2

**Nejvíce respondentů je těžce slabozrakých.** Oproti situaci před šesti lety ubylo mezi respondenty nevidomých osob a osob bez zrakového postižení, a to ve prospěch jak lehce, tak především těžce slabozrakých.

### Velikost místa bydliště respondentů (ot.č.19)



Graf 0.3

**Většina respondentů žije v největších městech.** Oproti výzkumu z roku 2004 ubyli respondenti z krajských a okresních měst a přibyli respondenti z malých měst a obcí.

## **ZÁVĚR**

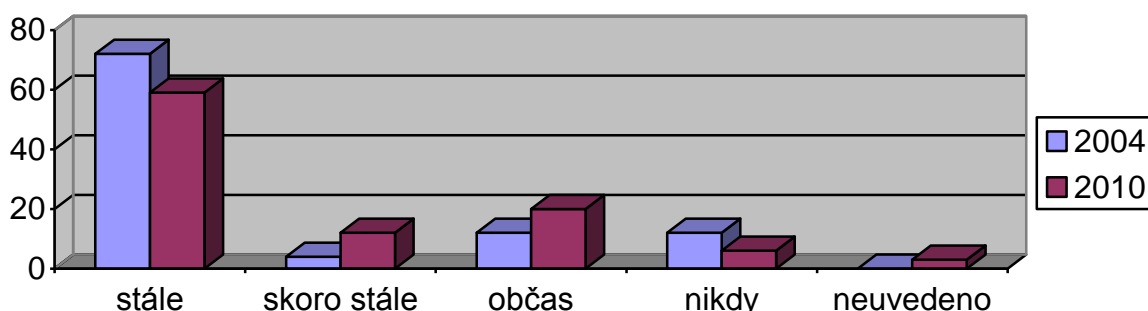
**Struktura respondentů je v roce 2010 v zásadě shodná se strukturou v roce 2004 pokud jde o pohlaví respondentů a jejich bydliště. Respondenti jsou až na několik žen muži, kteří vesměs žijí v těch největších městech. Zcela odlišné jsou však struktury obou výzkumných souborů z hlediska míry zrakového postižení. Protože neznáme dle tohoto kritéria strukturu všech absolventů školy (základního souboru), nemůžeme usoudit, zda došlo ke zkreslení těchto struktur návratností dotazníků tehdy či nyní. Tak zásadní změnu struktury během krátkého období šesti let však považujeme za velmi nepravděpodobnou, až nemožnou. Znamená to, že z hlediska zrakového postižení si nedovolíme usuzovat na časové trendy, zatímco z hlediska pohlaví a bydliště ano.**

## 1. POVOLÁNÍ

ot. č. 1-5, 20 (viz příloha dotazník a tabulky)

V první řadě nás zajímalo, zda absolvent školy, který získal studiem kvalifikaci pro práci ladiče, toto povolání vykonává.

Výkon povolání ladiče (ot. č. 1)

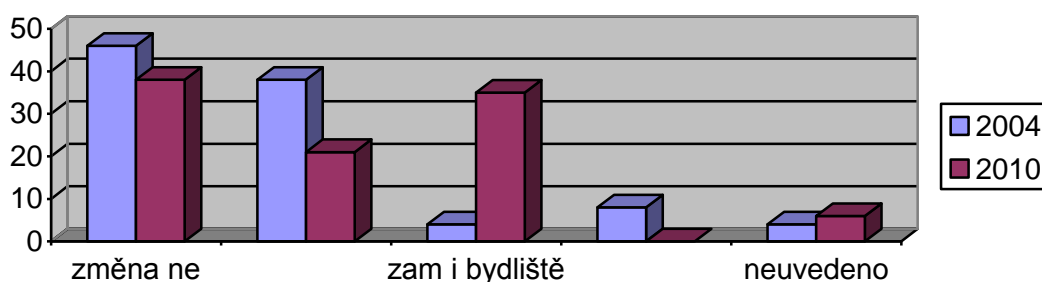


Graf 1.1

**Asi 70% absolventů školy vykonává v podstatě trvale práci ladiče** a asi pětina ji vykonává příležitostně. Oproti roku 2004 v roce 2010 poněkud ubylo těch, kteří vykonávají toto povolání stále.

Dále jsme věnovali pozornost mobilitě ladičů. Zjišťovali jsme změny pracoviště a bydliště v průběhu jejich profesní kariéry.

Změna pracoviště a bydliště (ot. č. 2)

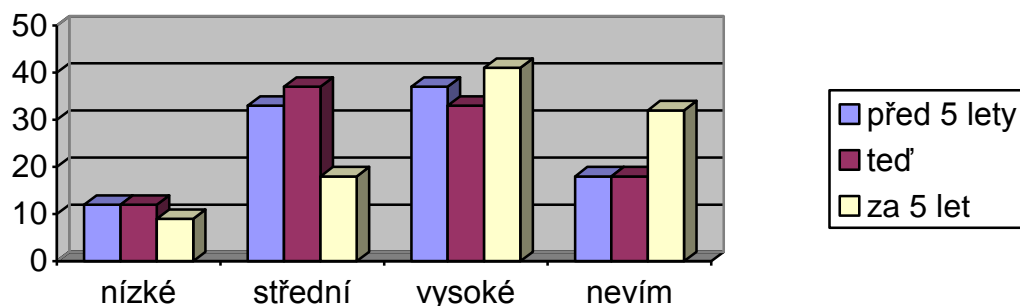


Graf 1.2

Necelá polovina absolventů školy nezažila v životě žádnou změnu pracoviště ani bydliště. Změna zaměstnavatele spíše bývá provázána i změnou bydliště (na rozdíl od situace před šesti lety). Pozn. druhé dva sloupce v grafu vypovídají o změně pouze zaměstnavatele a čtvrté dva sloupce o těch, kteří nikdy nepracovali (v roce 2010 nikdo). **Skoro 60% absolventů školy změnilo během svého života pracoviště, což pro více než polovinu z nich znamenalo též změnu bydliště.**

Při zodpovídání třetí otázky měli absolventi školy možnost hodnotit jak se jim v práci daří a to nejen nyní, ale i v krátkém časovém horizontu pěti let (jak se jim dařilo před pěti lety a jak předpokládají, že se jim bude dařit za pět let). Pro hodnocení mohli použít vzestupnou desetibodovou škálu. Při zpracování dat jsme za nízké hodnocení považovali hodnocení jedním až třemi body, za střední hodnocení hodnocení 4 – 7 body a za vysoké hodnocení hodnocení 8 – 10 body.

Hodnocení jak se v profesi daří (ot. č. 3)

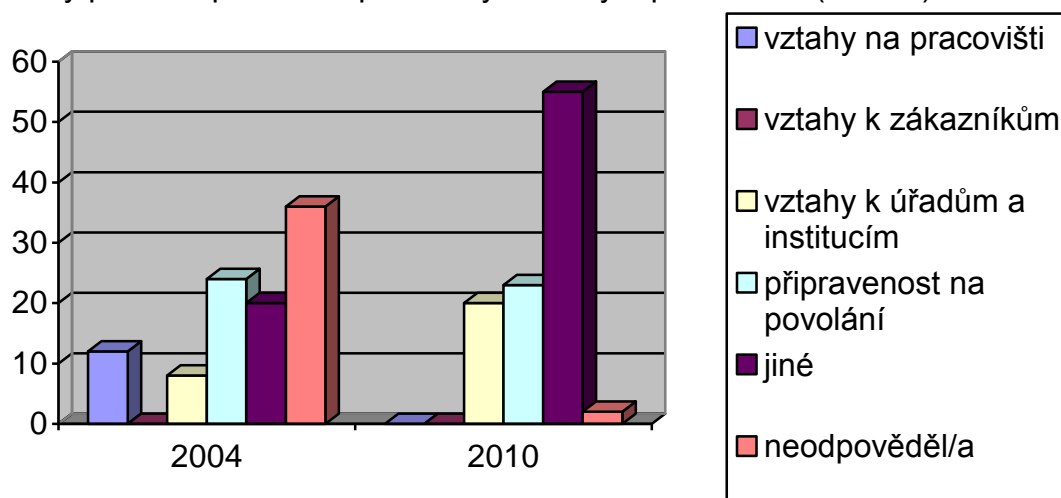


Graf 1.3

**Dvoutřetinová většina absolventů školy se domnívá, že se jí v profesi nyní daří** (střední a vysoké hodnocení). Polovina z těch lidí, kteří nyní hodnotí svůj profesní zdar na střední úrovni, předpokládá, že se jejich situace nezmění a druhá polovina si netroufá své výhledy odhadnout, příp. je vidí příznivěji. Takové hodnocení se promítá do průměrného hodnocení: situaci před pěti lety zhodnotili lidé v průměru 5,6 body a současnou situaci v podstatě shodnými 5,5 body, zatímco situaci za pět let hodnotí průměrnými 4,8 body.

Dále jsme soustředili pozornost na problémy, které lidem při výkonu jejich povolání způsobuje jejich zrakové postižení.

Specifický problém povolání způsobený zrakovým postižením (ot. č. 4)

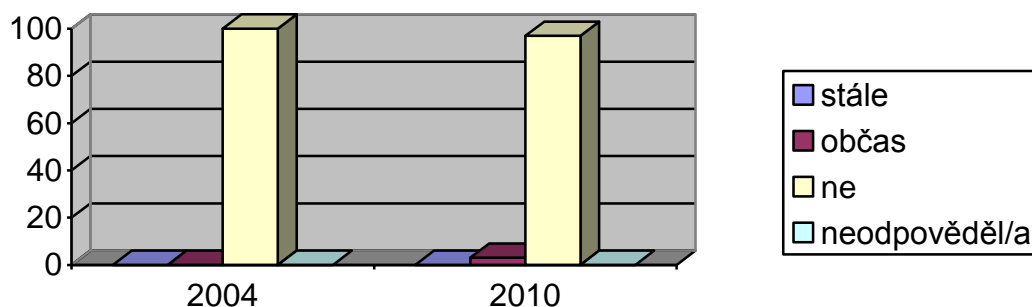


Graf 1.4

Oproti situaci před šesti lety nemají současní ladiči problémy se vztahy na pracovišti, ale vzrostly **problémy vztahů k úřadům a institucím**. Pociťují také jiné než námi nabízené okruhy problémů (ne příliš: vysoké procento je způsobeno tím, že jako jiný problém respondent uvedl „žádný“): jsou to především potíže s dopravou a „určitá neschopnost řešit složitější technické problémy“.

Pro osoby se zrakovým postižením nabízejí službu přepisu do bodového písma speciální centra. Zjišťovali jsme, jak je tato nabídka ladiči využívána.

Využívání center pro zrakově postižené pro práci (ot. č. 5)

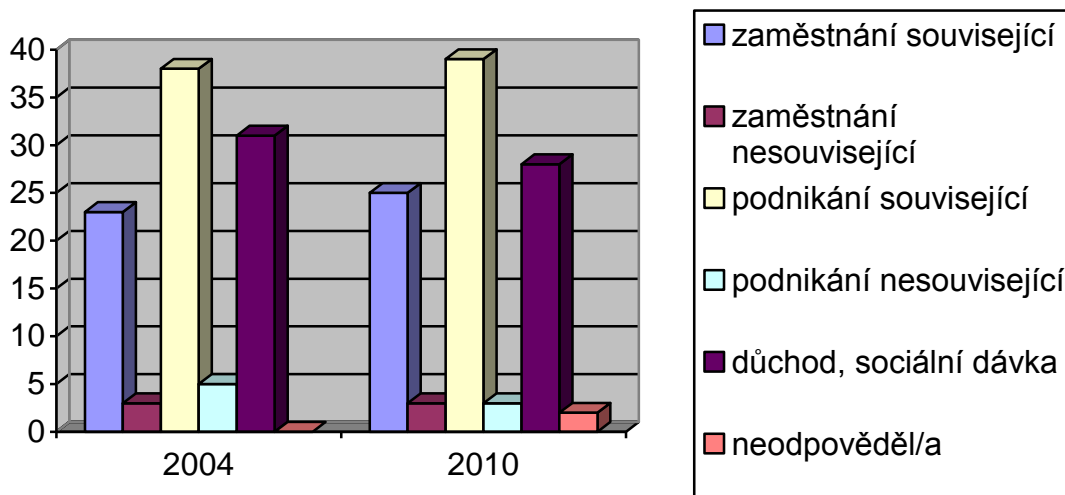


Graf 1.5

**Absolventi školy nepotřebují pro výkon své profese služeb center, které nabízejí službu přepisu do bodového písma.** Tato situace je trvalá.

Zjišťovali jsme též zdroje příjmů ladičů se záměrem zjistit především jak dalece je pro ně významný příjem z výkonu povolání.

Zdroje příjmů (ot. č. 20)



Graf 1.6

**Pro nejvíce, asi dvě třetiny, ladičů jsou hlavní zdroje příjmů ty, které souvisí s jejich hudebním vzděláním.** To jsou především příjmy z podnikání. Necelou třetinu jejich příjmů tvoří důchody či sociální dávky. Tato situace je trvalá.

## **ZÁVĚR**

**Výrazná, více než dvoutřetinová, většina absolventů školy vykonává profesi ladiče, pro kterou je škola připravila. Pro ně je také hlavním zdrojem příjmů, které pocházejí především z podnikání. Výkon jejich profese je spojen s poměrně výraznou pracovní mobilitou: 60% z nich změnilo alespoň jednou během svého života pracoviště, což pro větší polovinu z nich znamenalo též změnu bydliště. Ladiči se vesměs domnívají, že se jim při výkonu jejich profese daří. Spojují ovšem výkon své profese s některými problémy. V oblasti vztahů jsou to především vztahy s úřady a institucemi, nikoliv na pracovišti či se zákazníky. Nevyužívají služeb center pro osoby se zrakovým postižením.**

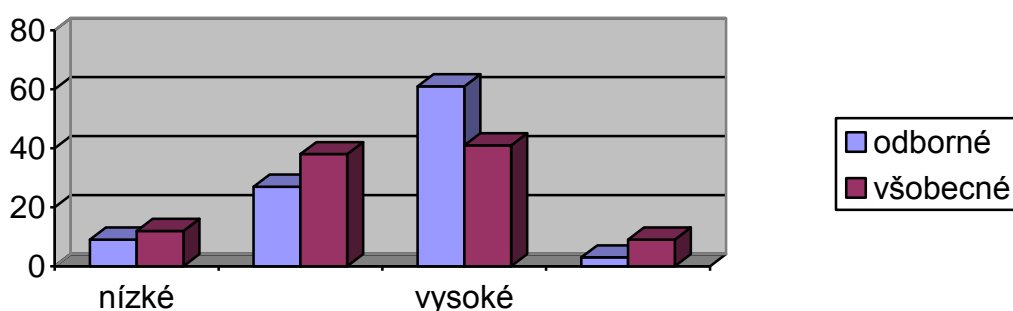
## 2. VZDĚLÁNÍ

ot. č. 9 – 11 (viz příloha dotazník a tabulky)

V této části výzkumu jsme od absolventů školy požadovali hodnocení kvality jejich vzdělání, získaného studiem ve škole, sdělení názorů na přípravu osob se zrakovým postižením pro povolání ladiče a názorů na celoživotní vzdělávání ladičů.

Absolventi školy hodnotili kvalitu svého vzdělání pokud jde jednak o odborné a jednak o všeobecné vzdělání. Pro hodnocení použili vzestupnou desetibodovou škálu. Při zpracování bylo hodnocení 1 – 3 body považováno za nízké, hodnocení 4 – 7 body za střední a hodnocení 8 – 10 body za vysoké.

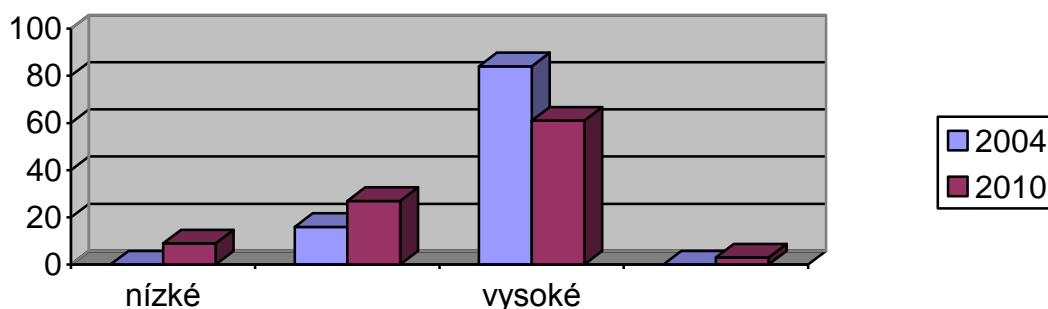
Hodnocení kvality svého vzdělání (ot.č.9)



Graf 2.1

**Ladiči příznivě hodnotí své odborné vzdělání**, získané ve škole. Méně příznivě vidí svoji situaci pokud jde o všeobecné vzdělání. Pozn.: druhé dva sloupce znázorňují střední hodnocení a čtvrté dva sloupce znázorňují neuvedenou odpověď. Takové hodnocení se promítá do průměrných bodových hodnot: své odborné vzdělání hodnotí ladiči v průměru 7,5 body (před šesti lety to bylo 8,2 bodu) a své všeobecné vzdělání v průměru 5,8 body (před šesti lety 5,2 body).

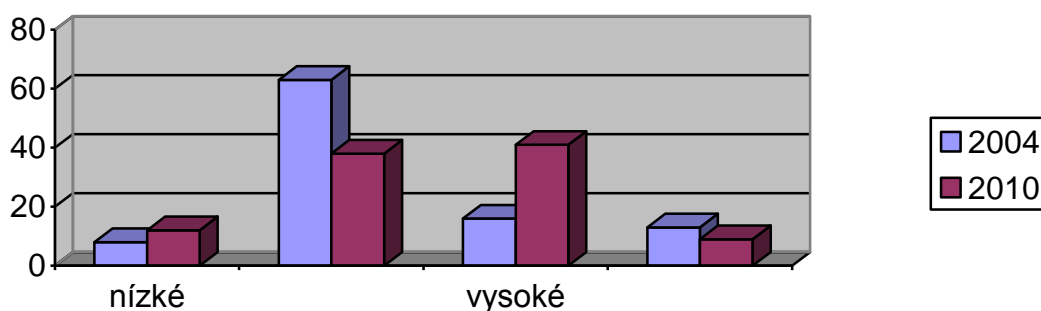
Vývoj hodnocení vlastního odborného vzdělání (ot. č. 9)



Graf 2.1a

**Sebevědomí ladičů pokud jde o jejich odborné vzdělání za posledních šest let kleslo.** Pozn.: druhé dva sloupce znázorňují střední hodnocení a čtvrté dva sloupce neuvedenou odpověď.

## Vývoj hodnocení vlastního všeobecného vzdělání (ot. č. 9)

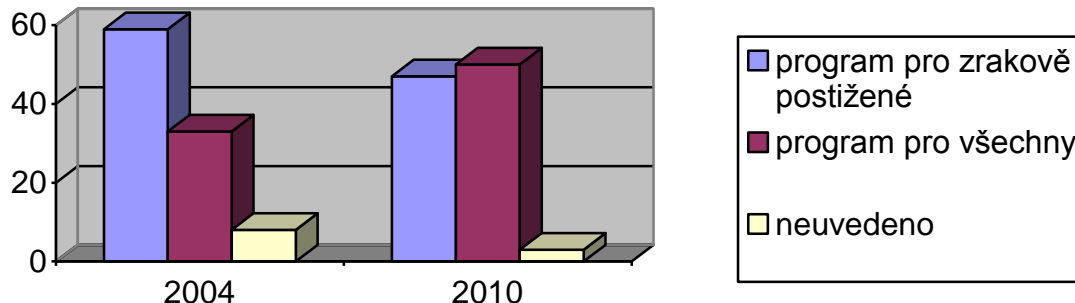


Graf 2.1b

**V průběhu posledních šesti let vzrostly mezi ladiči rozdíly při hodnocení úrovně jejich všeobecného vzdělání, které získali ve škole. Přibylo jak těch ladičů, kteří hodnotí toto své vzdělání velmi nízko, tak těch ladičů, kteří ho hodnotí velmi vysoko.**

Pro získání názoru na přípravu budoucích ladičů jsme absolventům školy nabídli dvě možnosti odpovědi. Vybírali mezi studijním programem zaměřeným na osoby se zrakovým postižením a mezi studijním programem pro všechny osoby, bez ohledu na jejich zrakové postižení.

## Příprava zrakově postižených na povolání ladiče (ot. č. 10)

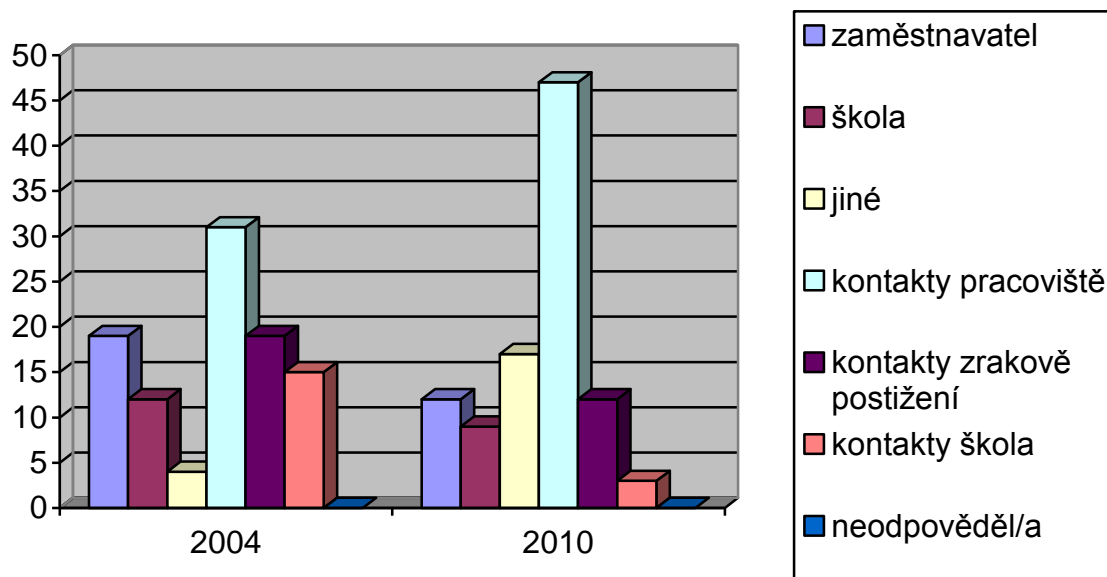


Graf 2.2

V názorech na přípravu osob na povolání ladiče se ladiči rozdělují zhruba na dvě poloviny: polovina z nich se domnívá, že tato příprava má být řešena speciálními studijními programy pro osoby se zrakovým postižením a rovněž polovina má za to, že se to má dít takovým studijním programem, který bude stejný pro všechny osoby. **Názory ladičů se za posledních šest let změnil: výrazně ubylo zastánců studijních programů pro osoby se zrakovým postižením.**

Otázkou „Kterou z forem celoživotního vzdělávání považujete pro sebe za nejvhodnější?“ jsme sledovali dvě linie úvah. V první linii šlo o vztah mezi pracovištěm a školou (zda upřednostňují vzdělávání zajišťované zaměstnavatelem či školou, jejímiž jsou absolventy) a ve druhé linii o vztah mezi vzděláváním zajišťovaným více formálně, institucemi, a vzděláváním prostřednictvím osobních kontaktů.

## Vhodnost forem celoživotního vzdělávání (ot. č. 11)



Graf 2.3

**Ladiči považují za nejpřínosnější pro své celoživotní vzdělání kontakty s kolegy na pracovišti.** Důraz na tuto formu za posledních šest let výrazně posílil, a to na úkor všech ostatních kontaktů, především s pedagogy školy. Důraz na neformální kontakty oproti formálnímu vzdělávání prostřednictvím institucí (školy či zaměstnavatele) je zřejmý.

### ZÁVĚR

Ladiči hodnotí své odborné vzdělání získané ve škole vesměs příznivě, ale jejich odborné sebevědomí oproti situaci před šesti lety kleslo. Méně než tehdy též spoléhají při svém celoživotním vzdělávání na školu. V názorech na přípravu budoucích ladičů se rozdělují na dvě stejně velké skupiny: jedna preferuje studijní program pro osoby se zrakovým postižením a druhá nikoliv. Pokles důvěry ve věci odborného vzdělávání ve školu je zřejmý. Své všeobecné vzdělání, získané ve škole, hodnotí více než dříve velmi odlišně.

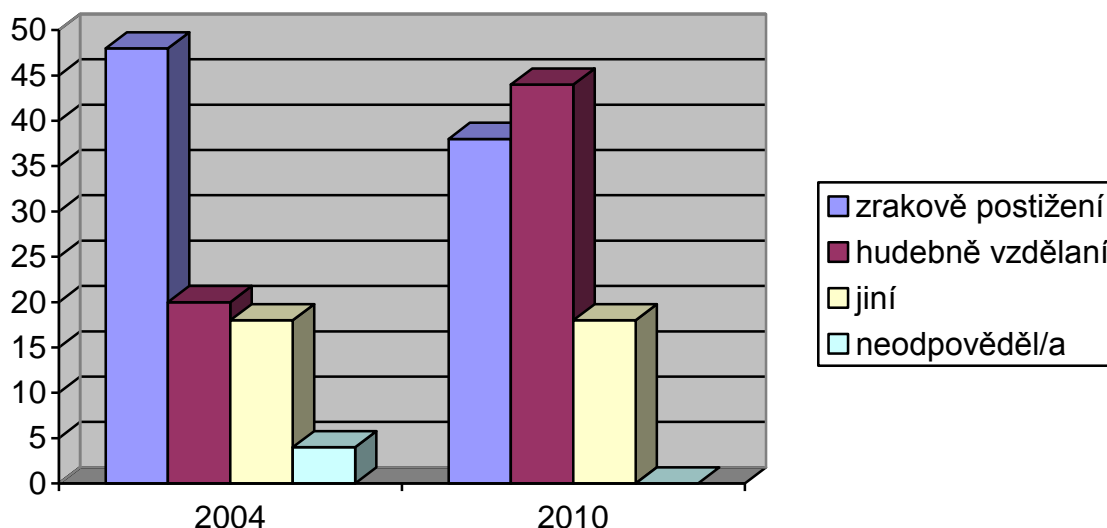
### 3. SPOLEČENSTVÍ

ot. č. 13 – 16 (viz příloha dotazník a tabulky)

V tomto bloku jsme věnovali pozornost především problému identity absolventů školy. Sledovali jsme, se kterou sociální skupinou se identifikují, z jakých sociálních skupin pocházejí jejich životní partneři a osoby jim blízké. Zásadní otázkou pro nás bylo, do jaké míry je zrakové postižení a hudební vzdělání pro identitu a vztahy respondentů určující. Zjišťovali jsme též, zda a jak intenzivně, udržují absolventi vztahy se svými bývalými spolužáky ze školy.

Při hledání určujícího faktoru identity absolventa školy jsme dali respondentům na výběr mezi faktory zrakového postižení a hudebního vzdělání a faktory „jinými“.

Příslušnost k sociální skupině obyvatelstva (ot. č. 13)

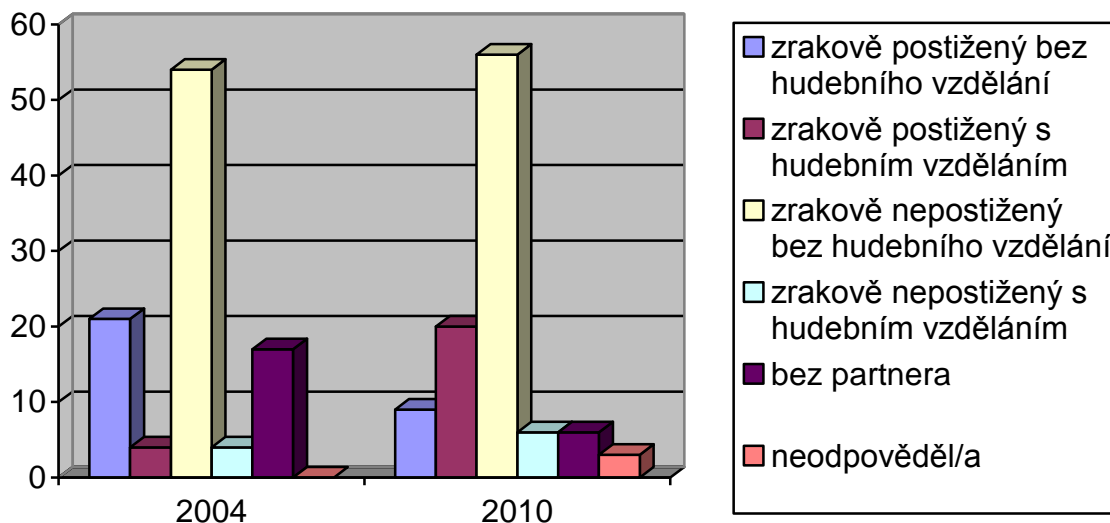


Graf 3.1

**Ladiči se identifikují stejně často s hudebně vzdělanými osobami jako s osobami se zrakovým postižením.** V této věci nastal výrazný názorový posun oproti roku 2004, kdy se identifikovali především s osobami se zrakovým postižením.

Rovněž při hledání faktoru, podle kterého si ladiči vybírají svého životního partnera, jsme dali respondentům na výběr mezi zrakovým postižením, hudebním vzděláním a „jinými“ faktory.

### Životní partner (ot. č. 14)

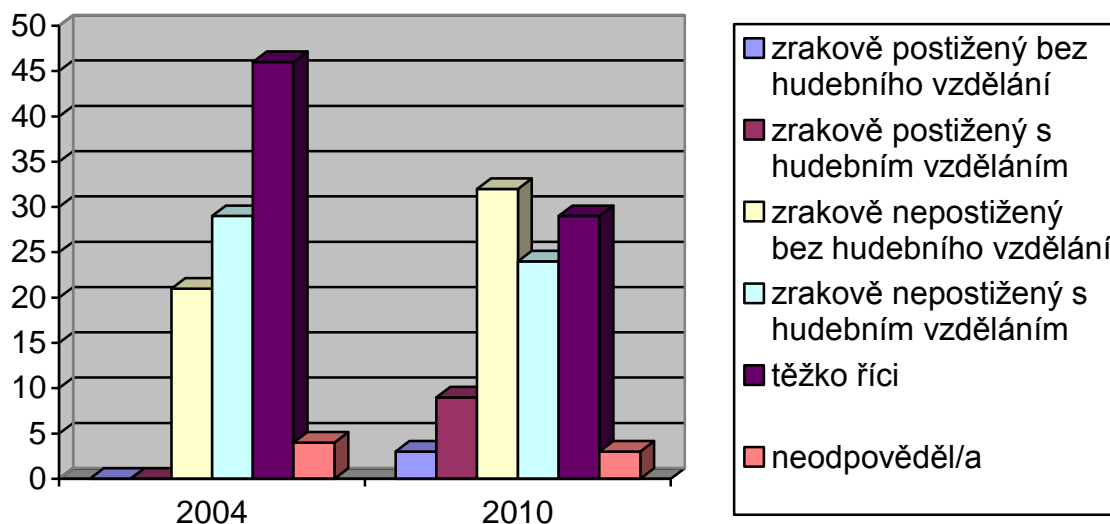


Graf 3.2

**Nejčastější situace ladičů je ta, že jejich partner je osobou bez zrakového postižení a hudebního vzdělání.** Za posledních šest let zjevně ubylo absolventů bez partnera a přibylo těch absolventů, jejichž partner je osobou se zrakovým postižením a má hudební vzdělání.

Při hledání faktoru, podle kterého si ladiči vybírají osoby sobě nejbližší, jsme postupovali obdobně jako v případě výběru životního partnera.

### Lidé osobně nejbližší (ot. č. 15)

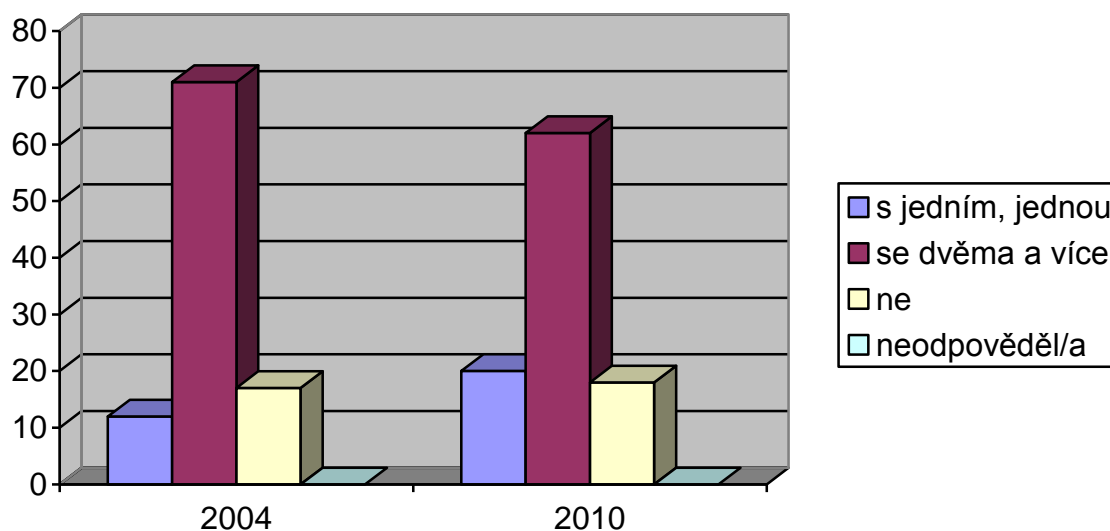


Graf 3.3

**Také za své nejbližší osoby považují ladiči ty, kteří jsou osobami bez zrakového postižení a hudebního vzdělání.** Oproti situaci před šesti lety se k takovým osobám přiklánějí mnohem více.

Konečně jsme se věnovali vztahům ladičů s bývalými spolužáky ze školy. Zajímalo nás, zda se s nimi stýkají a o jak četné kontakty se jedná.

Kontakty se spolužáky (ot. č. 16)



Graf 3.4

**Ladiči udržují vícečetné kontakty se svými bývalými spolužáky.** Tato situace je trvalá.

## ZÁVĚR

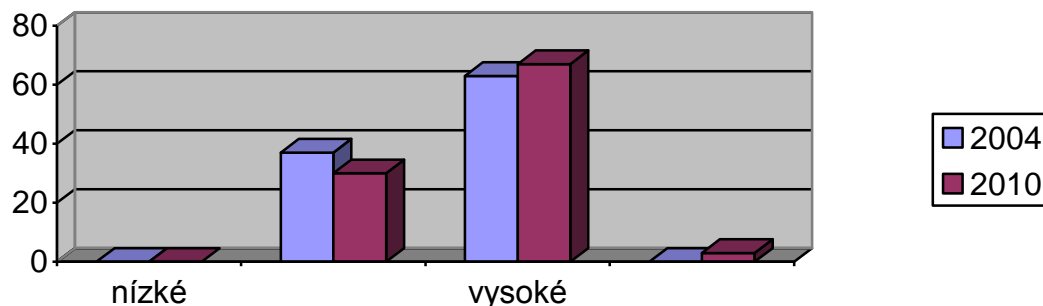
**Ačkoliv se sami ladiči identifikují stejně často s osobami se zrakovým postižením jako s osobami s hudebním vzděláním, inklinují ve svých vztazích především k osobám jak bez zrakového postižení, tak bez hudebního vzdělání. Se svými bývalými spolužáky ze školy udržují bohaté kontakty.**

#### 4. HUDBA

ot. č. 12 (viz příloha dotazník a tabulka)

Význam hudby pro život ladiče byl zjišťován na desetibodové vzestupné škále. Při zpracování dat bylo za nízké hodnocení považováno hodnocení 1 – 3 body, za střední hodnocení hodnocení 4 – 7 body a za vysoké hodnocení hodnocení 8 – 10 body.

Hodnocení významu hudby pro život absolventa (ot. č.12)



Graf 4.1

**Ladiči trvale přikládají hudbě ve svém životě velmi vysoký význam:** dvě třetiny z nich ho hodnotí na desetibodové vzestupné škále 8 – 10 body, s průměrnou hodnotou 7,9 bodu (zcela shodnou s hodnotou roku 2004). Pozn.: druhé dva sloupce znázorňují střední hodnocení a poslední dva sloupce ladiče bez odpovědi na tuto otázku.

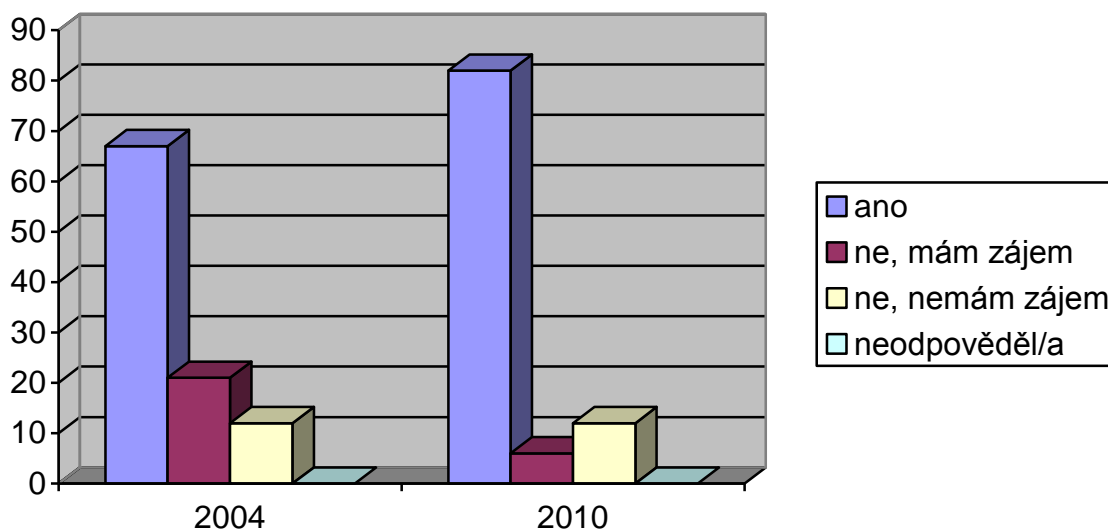
## 5. INFORMAČNÍ TECHNOLOGIE

ot. č. 6 – 8 (viz příloha dotazník a tabulky)

Věnovali jsme pozornost užívání informačních technologií a speciálních softwarů.

Především jsme zjišťovali, zad absolventi školy užívají počítač, notebook atp. a pokud nikoliv, zda mají o užívání zájem.

Používání moderních informačních technologií (ot. č. 6)

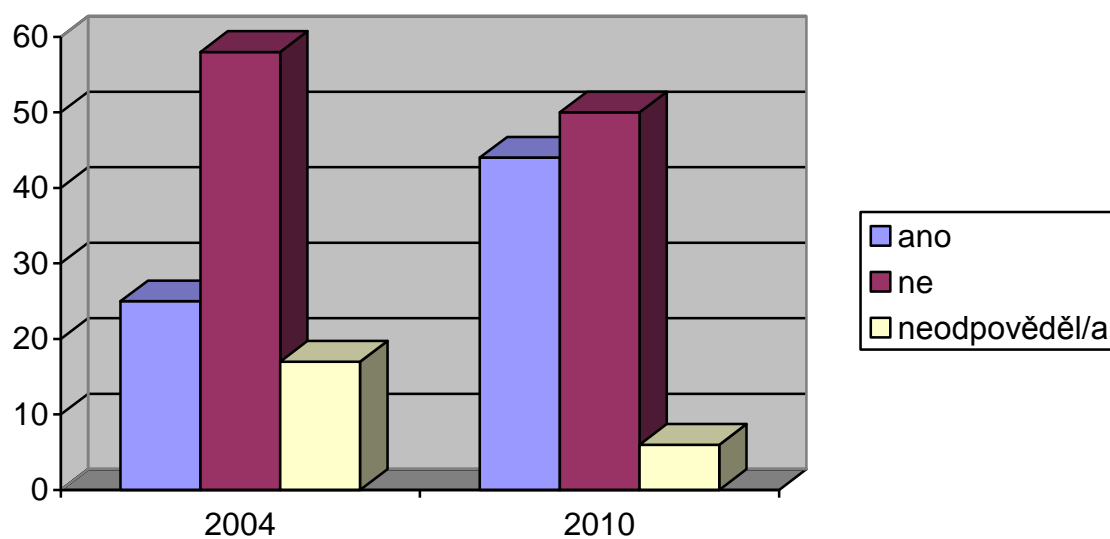


Graf 5.1

**Ladiči vesměs používají počítač nebo notebook.** Během posledních šesti let se k jejich užívání ještě více přiklonili.

Dále jsme věnovali pozornost užívání hudebního softwaru.

### Používání hudebního softwaru (ot. č. 7)

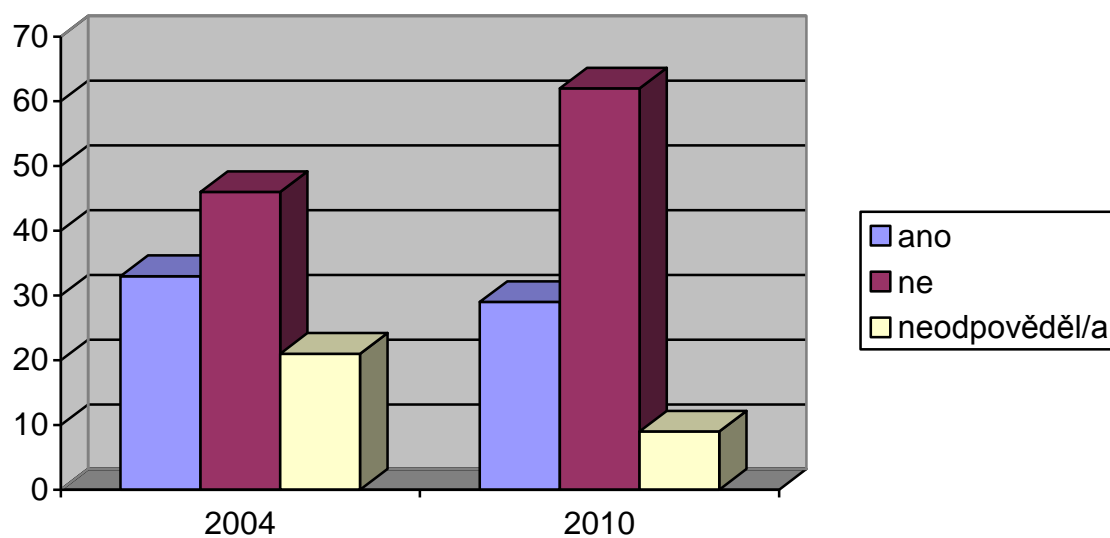


Graf 5.2

**Hudební SW užívá ani ne polovina ladičů.** Za posledních šest let jejich počet vzrostl.

Konečně nás zajímalo užívání softwarů pro osoby se zrakovým postižením.

### Používání softwaru pro osoby se zrakovým postižením (ot. č. 8)



Graf 5.3

**SW pro osoby se zrakovým postižením používá asi třetina ladičů,** za posledních šest let těch, kteří ho používají ubylo.

## **ZÁVĚR**

**Zatímco moderní informační technologie (počítač, notebook atp.) používá výrazná většina lidí, používání speciálních softwarů (hudebního, ale především pro osoby se zrakovým postižením) je podstatně méně rozšířeno.**

## ZÁVĚR

Absolventi školy – respondenti sociologického výzkumu z května 2010 – jsou až na ojedinělé výjimky muži. Z hlediska bydlení tvoří mezi nimi nejpočetnější skupinu ti, kteří žijí v největších městech a z hlediska míry jejich zrakového postižení tvoří mezi nimi nejpočetnější skupinu ti, kteří jsou těžce slabozrací.

Necelé tři čtvrtiny z těchto absolventů vykonává trvale profesi ladiče, na kterou byli studiem školy připravováni a asi pětina ji vykonává příležitostně. Větší polovina z nich změnila během svého profesního života pracoviště, což pro více než polovinu z nich znamenalo i změnu bydliště. Za stěžejní problémy vykonávání své profese považují vztahy s úřady a institucemi. Jejich povolání, kterým je nejčastěji podnikání, představuje hlavní zdroj jejich příjmů. Pro svoji profesi nevyužívají nabídky služeb center pro zrakově postižené. Asi dvě třetiny ladičů se domnívají, že se jim v jejich práci daří.

Absolventi hodnotí příznivě kvalitu svého odborného vzdělání, získaného studiem školy, poněkud hůře pak kvalitu svého všeobecného vzdělání. V názorech na přípravu budoucích ladičů se absolventi rozdělují na dva v podstatě stejně početné názorové proudy: jeden preferuje přípravu prostřednictvím programu pro osoby se zrakovým postižením a druhý přípravu prostřednictvím univerzálního studijního programu pro všechny. Za nejvhodnější způsob celoživotního vzdělávání považují kontakty se svými kolegy na pracovišti.

Používání moderních informačních technologií (počítač atp.) je mezi ladiči všeobecně rozšířeno. Ze speciálních softwarů používají spíše hudební (asi polovina z nich) než pro osoby se zrakovým postižením.

Zdrojem identity absolventů je stejně často jejich zrakové postižení i hudební vzdělání. Ovšem jejich životní partner většinou postrádá oboje, stejně jako další jim blízké osoby. Hudbě přitom přikládají pro svůj život vysoký význam. Se svými bývalými spolužáky ze školy udržují bohaté kontakty.

Za posledních šest let se názory a postoje ladičů především na jejich vzdělání změnila a celkově narostla jejich názorová diferenciací. Poněkud ubylo absolventů, kteří vykonávají profesi ladiče trvale. Častěji se nyní stěhují a žijí bez partnerky. Na pracovišti jim ubylo vztahových problémů. Sebevědomí ladičů, pokud jde o jejich odborné vzdělání, pokleslo a vzrostly mezi nimi rozdíly v hodnocení kvality získaného všeobecného vzdělání. Pokles hodnocení vlastního odborného vzdělání, získaného studiem školy se promítá do poklesu důvěry ve studijní programy pro osoby se zrakovým postižením při přípravě budoucích ladičů. Právě tak se promítá do postojů vůči celoživotnímu vzdělávání, kdy poklesl význam kontaktů jak s pedagogy školy, tak se školou jako takovou. Obdobná tendence, oslabování významu zrakového postižení, se projevuje při identifikaci ladičů se sociální skupinou – výrazně se snížila identifikace se zrakově postiženými.

## PŘÍLOHY

V Praze dne 27. dubna 2010

Vážení absolventi Konzervatoře Jana Deyla a střední školy pro zrakově postižené,  
především vás srdečně pozdravuji a přeji vám mnoho úspěchů a životní pohodu.

Škola, jejímiž jste absolventy, soustavně pracuje s daty sociologických výzkumů, které v minulosti zadala. Před sedmi lety, v roce 2003, se většina z vás zúčastnila výzkumu a někteří z vás jste byli osloveni tazateli podobného výzkumu, který škola uskutečnila již v roce 1992.

Teď se na vás obracíme se žádostí, abyste se laskavě zúčastnili výzkumu, kterým získáme aktualizované údaje o absolventech školy. **Výzkum je anonymní. Prosíme vás o vyplnění přiloženého dotazníku dle uvedených instrukcí. Ať budete vyplňovat elektronický či poštovní dotazník, prosíme o jeho odeslání pokud možno obratem, nejdéle do týdne po obdržení.** Výzkum pro nás realizuje, tak jako v minulosti, socioložka Eliška Novotná, nelekejte se proto zpáteční mailové či poštovní adresy, je v pořádku.

Výzkumná zpráva s výsledky výzkumu bude od září k dispozici ve škole. Budete – li mít zájem dozvědět se „jak to dopadlo“, obraťte se na ředitelku školy, paní Miladu Rybářovou.

Doufáme, že čas věnovaný vyplňování bude pro vás i příjemným časem a přejeme vám pěkné jaro.

Mgr. Milada Rybářová  
ředitelka školy

## ABSOLVENTI ŠKOLY 2010

sociologický výzkum pro Konzervatoř Jana Deyla a střední školu pro zrakově postižené  
dotazník pro ladiče

1. Absolvováním školy jste získal/a kvalifikaci pro práci ladiče. Vykonáváte toto povolání? (Vepište laskavě křížek do okénka  **jedné** odpovědi).

1 ano, stále		3 ne, jen krátce či občas	
2 ano, skoro stále		4 ne, nikdy	

2. Působíte stále na stejném pracovišti? (Vepište laskavě křížek do okénka  **jedné** odpovědi).

1 ano, nezměnil/a jsem zaměstnavatele a nestěhoval/a jsem se	
2 ne, změnil/a jsem zaměstnavatele, ale nestěhoval/a jsem se	
3 ne, změnil/a jsem zaměstnavatele a stěhoval/a jsem se	
4 ne, nikdy jsem nepracoval/a	

3. Pokud vykonáváte práci ladiče, pokuste se laskavě zhodnotit jak se Vám v této profesi daří v porovnání se situací před 5 lety a jak předpokládáte, že se Vám v ní bude dařit za 5 let. Nejnižší hodnocení je 1 bod a nejvyšší hodnocení 10 bodů. Pokud si s hodnocením opravdu nevíte rady, použijte výjimečně 0 bodů. (Vepište laskavě vždy jeden křížek do jednoho z okének  **každého ze všech tří řádků**. V tabulce budou vyplněny celkem 3 křížky, vždy jeden v každém řádku).

	1	2	3	4	5	6	7	8	9	10	0
před 5 lety											
teď											
za 5 let											

4. Jaký specifický problém způsobený Vaším zrakovým postižením, pociťujete při svém povolání nejtěživěji? (Vepište laskavě křížek do okénka  **jedné** odpovědi).

1 vztahy na pracovišti (kolegové, nadřízení, podřízení)	
2 vztahy k zákazníkům	
3 vztahy k úřadům a institucím	
4 svoji připravenost na povolání a její zdokonalování	
5 jiné (uveďte .....)	

5. Využíváte pro svoji práci některého z center, které nabízejí služby přepisu do bodového písma? (Vepište laskavě křížek do okénka  **jedné** odpovědi).

1 ano, stále (uveďte kterého .....)	
2 ano, občas (uveďte kterého .....)	
3 ne	

6. Používáte moderní informační technologie (počítač, notebook atp.)? (Vepište laskavě křížek do okénka  **jedné** odpovědi).

1 ano (pokračujte následující otázkou)	
2 ne, ale mám o jejich užívání zájem (pokračujte otázkou č. 9)	
3 ne, nemám o jejich užívání zájem (pokračujte otázkou č. 9)	

7. Používáte hudební software? (Vepište laskavě křížek do okénka  **jedné** odpovědi).

1 ano		2 ne	
-------	--	------	--

8. Používáte software pro osoby se zrakovým postižením? (Vepište laskavě křížek do okénka  **jedné** odpovědi).

1 ano		2 ne	
-------	--	------	--

9. Jak hodnotíte Vy sám/sama kvalitu svého vzdělání, které jste získala studiem školy? Nejnižší hodnocení je 1 bod a nejvyšší hodnocení 10 bodů. Pokud si s hodnocením opravdu nevíte rady, použijte výjimečně 0 bodů. (Vepište laskavě vždy jeden křížek do jednoho z okének  **každého z obou řádků**. V tabulce budou vyplněny celkem 2 křížky, vždy jeden v každém řádku).

vzdělání	1	2	3	4	5	6	7	8	9	10	0
odborné											
všeobecné											

10. Jak byste řešila/a Vy sám/sama, se svojí dosavadní životní zkušeností, přípravu osob se zrakovým postižením na povolání ladiče? (Vepište laskavě křížek do okénka  **jedné** odpovědi).

1 studijním programem pro osoby se zrakovým postižením	
2 studijním programem stejným pro všechny	

11. Kterou z dále uvedených forem celoživotního vzdělávání považujete pro sebe za nejvhodnější? (Vepište laskavě křížek do okénka  **jedné** odpovědi).

1 kurzy, semináře, školení zajišťované zaměstnavatelem	
2 letní kurzy pořádané Konzervatoří Jana Deyla a střední školy pro zrakově postižené	
3 jiné kurzy, semináře (uveďte .....)	
4 osobní kontakty s kolegy na pracovišti	
5 kontakty s kolegy se zrakovým postižením	
6 kontakty s pedagogy Konzervatoře Jana Deyla a střední školy pro zrakově postižené	

12. Pokuste se laskavě vyjádřit význam hudby pro Váš život. Nejnižší hodnocení je 1 bod a nejvyšší hodnocení 10 bodů. Pokud si s hodnocením opravdu nevíte rady, použijte výjimečně 0 bodů. (Vepište laskavě křížek do **jednoho** z okének ).

1	2	3	4	5	6	7	8	9	10	0

13. Pokud byste se měl/a při sčítání lidu přihlásit k některé sociální skupině obyvatelstva, která by to byla? (Vepište laskavě křížek do okénka  **jedné** odpovědi).

1 obyvatelé se zrakovým postižením	
2 obyvatelé hudebně vzdělání	
3 obyvatelé (uveďte.....)	jiní

14. Ke kterému z uvedených okruhů osob patří Váš nynější životní partner? (Vepište laskavě křížek do okénka  **jedné** odpovědi).

se zrakovým postižením	1 bez hudebního vzdělání	
	2 s hudebním vzděláním	
bez zrakového postižení	3 bez hudebního vzdělání	
	4 s hudebním vzděláním	
5 nemám partnera		

15. Ke kterému z uvedených okruhů osob především patří lidé Vám osobně nejbližší? (Vepište laskavě křížek do okénka  **jedné** odpovědi).

se zrakovým postižením	1 bez hudebního vzdělání	
	2 s hudebním vzděláním	
bez zrakového postižení	3 bez hudebního vzdělání	
	4 s hudebním vzděláním	
5 těžko říci		

16. Udržujete nějakým způsobem kontakty se svými spolužáky ze školy, která se nyní jmenuje Konzervatoř Jana Deyla a střední škola pro zrakově postižené? (Vepište laskavě křížek do okénka  **jedné** odpovědi).

1 ano, s jedním, jednou	
2 ano, se dvěma a více	
3 ne	

17. Jste (vepište laskavě křížek do okénka  **jedné** odpovědi):

1 muž		2 žena	
-------	--	--------	--

18. Vaše zrakové postižení (vepište laskavě křížek do okénka  **jedné** odpovědi):

1 nevidomý/á		3 lehce slabozraký/á	
2 těžce slabozraký/á		4 žádné	

19. Velikost místa Vašeho bydliště (vepište laskavě křížek do okénka  **jedné** odpovědi):

1 Praha, Brno, Bratislava	
2 krajské nebo bývalé okresní město	
3 menší město či obec	

20. Jaké jsou nynější zdroje Vašich příjmů? (Vepište laskavě křížek do okének  **všech** Vašich odpovědí):

zaměstnání s Vaším hudebním vzděláním	1 související	
	2 nesouvisející	

podnikání s Vaším hudebním vzděláním	3 související	
	4 nesouvisející	
5 důchod, sociální dávka		

DĚKUJEME ZA LASKAVÉ VYPLNĚNÍ A ODESLÁNÍ DOTAZNÍKU

otázka č. 1

odpovědi	četnosti	
	absolutní	relativní
1 stále	20	59
2 skoro stále	4	12
3 občas	7	20
4 nikdy	2	6
neodpověděl/a	1	3
celkem	34	100

otázka č. 2

odpovědi	četnosti	
	absolutní	relativní
1 žádná změna	13	38
2 změna zaměstnavatele	7	21
3 změna	12	35
4 nepracoval/a	0	0
neodpověděl/a	2	6
celkem	34	100

otázka č. 3 před 5 lety

četnosti	odpovědi											celkem
	1	2	3	4	5	6	7	8	9	10	0	
absolutní	0	2	2	2	3	2	4	5	1	7	6	34
relativní	0	6	6	6	9	6	12	14	3	20	18	100

otázka č. 3 teď

četnosti	odpovědi											celkem
	1	2	3	4	5	6	7	8	9	10	0	
absolutní	2	0	2	0	6	3	4	3	2	6	6	34
relativní	6	0	6	0	17	9	11	9	6	18	18	100

otázka č. 3 za 5 let

četnosti	odpovědi											celkem
	1	2	3	4	5	6	7	8	9	10	0	
absolutní	1	0	2	2	3	0	1	6	2	6	11	34
relativní	3	0	6	6	9	0	3	18	6	17	32	100

otázka č. 4

odpovědi	četnosti	
	absolutní	relativní
1 vztahy na pracovišti	0	0
2 vztahy k zákazníkům	0	0
3 vztahy k úřadům a instit	7	20
4 připravenost na povolání	8	23
5 jiné	19	55
neodpověděl/a	1	2
celkem	34	100

## otázka č. 5

odpovědi	četnosti	
	absolutní	relativní
1 ano, stále	0	0
2 ano, občas	1	3
3 ne	33	97
neodpověděl/a	0	0
celkem	34	100

## otázka č. 6

odpovědi	četnosti	
	absolutní	relativní
1 ano	28	82
2 ne, mám zájem	2	6
3 ne, nemám zájem	4	12
neodpověděl/a	0	0
celkem	34	100

## otázka č. 7

odpovědi	četnosti	
	absolutní	relativní
1 ano	15	44
2 ne	17	50
neodpověděl/a	2	6
celkem	34	100

## otázka č. 8

odpovědi	četnosti	
	absolutní	relativní
1 ano	10	29
2 ne	21	62
neodpověděl/a	3	9
celkem	34	100

## otázka č. 9 odborné

četnosti	odpovědi											celkem
	1	2	3	4	5	6	7	8	9	10	0	
absolutní	0	0	3	0	2	1	6	10	3	8	1	34
relativní	0	0	9	0	6	3	18	29	9	23	3	100

## otázka č. 9 všeobecné vzdělání

četnosti	odpovědi											celkem
	1	2	3	4	5	6	7	8	9	10	0	
absolutní	1	0	3	2	6	3	2	10	2	2	3	34
relativní	3	0	9	6	17	9	6	29	6	6	9	100

otázka č. 10

odpovědi	četnosti	
	absolutní	relativní
1 program pro zrakově postižené	16	47
2 program pro všechny	17	50
neodpověděl/a	1	3
celkem	34	100

otázka č. 11

odpovědi	četnosti	
	absolutní	relativní
1 zaměstnavatel	4	12
2 konzervatoř	3	9
3 jiné	6	17
4 kontakty pracoviště	16	47
5 kontakty zrakově postižení	4	12
6 kontakty s pedagogy	1	3
neodpověděl/a	0	0
celkem	34	100

otázka č. 12

četnosti	odpovědi											celkem
	1	2	3	4	5	6	7	8	9	10	0	
absolutní	0	0	0	1	3	1	5	7	6	10	1	119
relativní	0	0	0	3	9	3	15	20	18	29	3	100

otázka č. 13

odpovědi	četnosti	
	absolutní	relativní
1 se zrakovým postižením	13	38
2 s hudebním vzděláním	15	44
3 jiní	6	18
neodpověděl/a	0	0
celkem	34	100

otázka č. 14

odpovědi	četnosti	
	absolutní	relativní
1 zrakově ano, hudební ne	3	9
2 zrakově ano, hudební ano	7	20
3 zrakově ne, hudebně ne	19	56
4 zrakově ne, hudebně ano	2	6
5 bez partnera	2	6
neodpověděl/a	1	3
celkem	34	100

otázka č. 15

odpovědi	četnosti	
	absolutní	relativní
1 zřetově ano, hudební ne	1	3
2 zřetově ano, hudební ano	3	9
3 zřetově ne, hudebně ne	11	32
4 zřetově ne, hudebně ano	8	24
5 těžko říci	10	29
neodpověděl/a	1	3
celkem	34	100

otázka č. 16

odpovědi	četnosti	
	absolutní	relativní
1 ano, s jedním	7	20
2 ano, s více	21	62
3 ne	6	18
neodpověděl/a	0	0
celkem	34	100

otázka č. 17

odpovědi	četnosti	
	absolutní	relativní
1 muž	32	94
2 žena	2	6
neodpověděl/a	0	0
celkem	34	100

otázka č. 18

odpovědi	četnosti	
	absolutní	relativní
1 nevidomý/á	2	6
2 těžce slabozraký/á	17	50
3 lehce slabozraký/á	13	38
4 žádné	2	6
neodpověděl/a	0	0
celkem	34	100

otázka č. 19

odpovědi	četnosti	
	absolutní	relativní
1 Praha, Brno, Bratislava	19	56
2 krajské, okresní	7	21
3 menší	8	23
neodpověděl/a	0	0
celkem	34	100

otázka č. 20

odpovědi	četnosti	
	absolutní	relativní
1 zaměstnání související	14	25
2 zaměstnání nesouvisející	2	3
3 podnikání související	22	39
4 podnikání nesouvisející	2	3
5 důchod, sociální dávka	16	28
neodpověděl/a	1	2
celkem	57	100